

Załącznik
do uchwały Nr XXXIX/174/2006
Rady Miejskiej w Różanie
z dnia 6 października 2006r.

Program Ochrony Środowiska Gminy Różan na lata 2006 - 2011



Różan 2006 rok

SPIS TREŚCI:

I. WPROWADZENIE	4
1. Przesłanki ogólne.....	4
2. Podstawy prawne.....	5
3. Cel i zakres programu.....	8
4. Funkcje programu.....	8
5. Horyzont czasowy.....	9
6. Metoda opracowania.....	9
II. ANALIZA STANU OBECNEGO	10
1. PODSTAWOWE DANE O GMINIE	10
1.1. Strefa ekonomiczno - przestrzenna.....	10
1.2. Środowisko społeczne.....	14
1.3. Rozwój gospodarczy.....	16
2. ŚRODOWISKO PRZYRODNICZE	17
2.1. Klimat.....	17
2.2. Gleby.....	18
2.3. Rzeźba terenu.....	18
2.4. Zasoby wodne.....	19
2.4.1. Wody powierzchniowe.....	19
2.4.2. Wody podziemne.....	19
2.5. Zasoby surowcowe.....	20
2.6. Walory przyrodnicze i krajobrazowe.....	21
2.6.1 Lasy.....	22
2.6.2 Formy ochrony przyrody.....	23
3. INFRASTRUKTURA TECHNICZNA ZWIĄZANA Z OCHRONĄ ŚRODOWISKA	23
3.1. Ujęcia wody i sieć wodociągowa.....	23
3.2. Sieć kanalizacyjna i oczyszczalnie ścieków.....	24
3.3. Gospodarka odpadami.....	26
3.4. Zaopatrzenie w energię.....	27
4. ŹRÓDŁA ZAGROŻENIA ŚRODOWISKA PRZYRODNICZEGO	28
4.1. Zanieczyszczenie atmosfery i emisja hałasu.....	29
4.2. Promieniowanie elektromagnetyczne.....	30
4.3. Zagrożenie elementów biotycznych.....	31
5. EDUKACJA EKOLOGICZNA	33
6. ZARZĄDZANIE ŚRODOWISKIEM	33
III. CELE POLITYKI EKOLOGICZNEJ	35
1. Instrumenty zarządzania środowiskiem.....	35
2. Instrumenty prawne.....	35
3. Instrumenty społeczne.....	37
4. Instrumenty finansowe.....	38
5. Podsumowanie.....	49

IV. CELE POLITYKI EKOLOGICZNEJ PAŃSTWA I WOJEWÓDZTWA	52
1. <i>Zasady i cele polityki ekologicznej państwa</i>	52
2. <i>Limity krajowe i wojewódzkie</i>	61
3. <i>Cele polityki ekologicznej województwa mazowieckiego</i>	62
4. <i>Zadania priorytetowe.....</i>	69
5. <i>System zarządzania programem</i>	76
6. <i>Realizujący zadania określone w programie.....</i>	77
6.1. <i>Kontrolujący przebieg realizacji i osiągnięcie założonych w programie celów.....</i>	77
6.2. <i>Beneficjenci efektów realizacji programu.....</i>	77
BIBLIOGRAFIA	78

SPIS TABEL:

Tabela nr 1 Analiza SWOT.....	50
Tabela nr 2 Cele wojewódzkiej polityki ekologicznej – 1	63
Tabela nr 3 Cele wojewódzkiej polityki ekologicznej – 2.....	65
Tabela nr 4 Cele wojewódzkiej polityki ekologicznej – 3.....	66
Tabela nr 5 Cele wojewódzkiej polityki ekologicznej – 4.....	66
Tabela nr 6 Cele wojewódzkiej polityki ekologicznej – 5.....	67
Tabela nr 7 Cele wojewódzkiej polityki ekologicznej – 6.....	68
Tabela nr 8 Cele wojewódzkiej polityki ekologicznej – 7.....	69
Tabela nr 9 Harmonogram realizacji programu ochrony środowiska	71
Tabela nr 10 Mierniki oceny wdrażania programu ochrony środowiska dla gminy Różan	71
Tabela nr 11 Cel główny gminy Różan –1.....	72
Tabela nr 12 Cel główny gminy Różan – 2.....	72
Tabela nr 13 Cel główny gminy Różan – 3.....	73
Tabela nr 14 Cel główny gminy Różan – 4.....	73
Tabela nr 15 Cel główny gminy Różan – 5.....	74
Tabela nr 16 Cel główny gminy Różan – 6.....	75
Tabela nr 17 Cel główny gminy Różan – 7.....	75

SPIS ILUSTRACJI:

<i>Rys. 1. Mapa Powiatu Makowskiego.....</i>	12
<i>Rys. 2. Podział administracyjny województwa mazowieckiego.....</i>	13
<i>Rys. 3. Schemat struktur odpowiedzialnych za zarządzanie środowiskiem</i>	34

I. Wprowadzenie

1. Przesłanki ogólne.

Ochrona środowiska naturalnego jest obowiązkiem obywateli i władz publicznych, które poprzez politykę zrównoważonego rozwoju powinny zapewnić nie tylko bezpieczeństwo ekologiczne, ale i dostęp do zasobów nieuszczerplonych współczesnemu i przyszłemu pokoleniu. Obowiązek ten jest zapisany w Konstytucji Rzeczypospolitej Polskiej z 2 kwietnia 1997 roku. "Rzeczpospolita Polska strzeże niepodległości i nienaruszalności swojego terytorium, zapewnia wolności i prawa człowieka i obywatela oraz bezpieczeństwo obywateli, strzeże dziedzictwa narodowego oraz zapewnia ochronę środowiska, kierując się zasadą zrównoważonego rozwoju".

Uszczegółowienie zapisów Konstytucji stanowią akty prawne o samorządzie terytorialnym wskazując, że gmina wykonuje określone ustawami zadania publiczne, w tym między innymi zadania z zakresu ochrony przyrody i środowiska. W pełni szanując zasadę zrównoważonego rozwoju, należy szukać takich kierunków rozwoju, które doprowadzą do ograniczania emisji, poszanowania energii i zasobów wodnych, materiałochłonności, poprawy jakości środowiska przyrodniczego, wzmocnienia struktur ekologicznych, rozwijania aktywności obywatelskiej i świadomości ekologicznej społeczeństwa. Polskie przepisy z zakresu ochrony środowiska przewidują tworzenie kilku różnych typów dokumentów strategicznych mających wpływ na los obecnych i przyszłych pokoleń. Jednymi z takich dokumentów są lub mają być: polityka ekologiczna, program ochrony środowiska oraz plan gospodarki odpadami.

Polityka proekologiczna prowadzona przez władze gminy w pełni wyraża się poprzez ideę Ekorozwoju, widoczną w planowaniu i realizacji zadań strategicznych. Niniejszy dokument „Program ochrony środowiska wraz z planem gospodarki odpadami do 2011r.” stanowi podstawę realizacji strategicznych działań z zakresu ochrony środowiska naturalnego i gospodarki odpadami, jest zarazem źródłem informacji o przyrodniczych uwarunkowaniach gminy i wskazówką kierunku sporządzania gminnych programów ochrony środowiska i planów gospodarki odpadami.

Powyższy program ochrony środowiska jest zgodny z dokumentami powiatowymi i wojewódzkimi oraz z Polityką ekologiczną Państwa na lata 2003-2006 z uwzględnieniem perspektywy na lata 2007-2011.

2. Podstawy prawne

„Program Ochrony Środowiska”, którego elementem jest „Plan Gospodarki Odpadami” opracowany na zlecenie Związku Gmin Ziemi Makowskiej, sporządzono zgodnie z obowiązującymi aktami prawnymi:

- Ustawa Prawo ochrony środowiska z dnia 27 kwietnia 2001 roku (Dz.U. z dnia 20 czerwca 2001r., Nr 62, poz. 627 z późn. zm.),
- Ustawa z dnia 27 lipca 2001 o wprowadzeniu ustawy – prawo ochrony środowiska, ustawy o odpadach oraz o zmianie niektórych ustaw (Dz.U., Nr 100, poz. 1085, z późn. zm.),
- Ustawa z dnia 18 lipca 2001r. Prawo wodne (Dz. U., Nr 115, poz. 1229),
- Ustawa z dnia 16 października 1991r. o ochronie przyrody (Obwieszczenie Ministra Środowiska z dnia 2 lipca 2001 r. w sprawie ogłoszenia jednolitego tekstu ustawy o ochronie przyrody. (Dz.U. z dnia 14 kwietnia 2004, nr 92 poz 880),
- Ustawa z dnia 27 kwietnia 2001r. o odpadach (Dz. U., Nr 62, poz. 628, z późn. zm.),
- Ustawa z dnia 11 maja 2001r. o opakowaniach i odpadach opakowaniowych (Dz. U. z 2001 r., Nr 63, poz. 638, z późn. zm.),
- Ustawa z dnia 11 maja 2001r. o obowiązkach przedsiębiorców w zakresie gospodarowania niektórymi odpadami oraz o opłacie produktowej i opłacie depozytowej (Dz. U. Nr 63, poz. 639 z późn. zm.),
- Ustawa z dnia 27 marca 2003 r. o planowaniu i zagospodarowaniu przestrzennym (Dz. U. nr 80, poz. 717),
- Rozporządzenie Ministra Środowiska z dnia 09 kwietnia 2003 w sprawie sporządzania planów gospodarki odpadami (Dz. U. Nr 66 poz. 620),
- Rozporządzenie Ministra Środowiska z dnia 11 grudnia 2001r. w sprawie rodzajów odpadów lub ich ilości, dla których nie ma obowiązku prowadzenia ewidencji odpadów oraz kategorii małych i średnich przedsiębiorstw, które mogą prowadzić uproszczoną ewidencję odpadów (Dz. U. Nr 152, poz. 1735),

- Rozporządzenie Ministra Środowiska z dnia 6 czerwca 2002 r. w sprawie dopuszczalnych poziomów niektórych substancji w powietrzu, alarmowych poziomów niektórych substancji w powietrzu oraz marginesów tolerancji dla dopuszczalnych poziomów niektórych substancji (Dz.U. Nr 87, poz. 796),
- Rozporządzenie Rady Ministrów z dnia 24 września 2002 r. w sprawie określenia rodzajów przedsięwzięć mogących znacząco oddziaływać na środowisko oraz szczegółowych kryteriów związanych z kwalifikowaniem przedsięwzięć do sporządzania raportu o oddziaływaniu na środowisko (Dz.U. nr 179, poz. 1490),
- Rozporządzenie Ministra Środowiska z dnia 5 grudnia 2002 r. w sprawie wartości odniesienia dla niektórych substancji w powietrzu (Dz.U. nr 1, poz. 12),
- Rozporządzenie Ministra Środowiska z dnia 13 czerwca 2003 w sprawie wymagań w zakresie prowadzenia pomiarów wielkości emisji (Dz. U. z 2003 Nr 110 poz. 1057),
- Dyrektywa Rady Komisji Europejskiej 97/11/EC z 3 marca 1997, wnosząca poprawki do Dyrektywy 85/337/EEC dotyczącej oceny wpływu na środowisko niektórych projektów publicznych i prywatnych,
- Polityka ekologiczna państwa(1991 r.) i II Polityka ekologiczna państwa (2001 r.),
- Program wykonawczy do II Polityki ekologicznej państwa na lata 2002 – 2010 (2002 r.),
- Polityka ekologiczna państwa na lata 2003 – 2006 z uwzględnieniem perspektywy na lata 2007 – 2010,
- Polska 2025, długookresowa strategia trwałego i zrównoważonego rozwoju,
- Krajowy plan gospodarki odpadami (2002 r.),
- Krajowy program oczyszczania ścieków komunalnych,
- Agenda 21 – Ramowy Program Działań,
- Strategia zrównoważonego rozwoju Unii Europejskiej (2001 r.) oraz Unijne programy ochrony środowiska.

Dokument uwzględnia uwarunkowania powiatowe i wojewódzkie wynikające z następujących dokumentów:

- Strategia Rozwoju Województwa Mazowieckiego do roku 2015,

- Regionalnego Programu Operacyjnego dla województwa na lata 2007– 2013,
- Wojewódzkiego Programu Ochrony Środowiska,
- Wojewódzkiego Planu Gospodarki Odpadami,
- Powiatowego Programu Ochrony Środowiska,
- Powiatowego Planu Gospodarki Odpadami.

Prawo Ochrony Środowiska stanowi, że działania z zakresu ochrony środowiska w gminie muszą być podejmowane na podstawie aktualnego programu ochrony środowiska wraz z planem gospodarki odpadami. Władze Gminy opracowują program ochrony środowiska i plan gospodarki odpadami w celu realizacji polityki ekologicznej państwa, przy czym projekty dokumentów powinny być zaopiniowane przez Zarząd Województwa i Powiatu . Rady Gmin miały obowiązek uchwalić programy ochrony środowiska wraz z planem gospodarki odpadami do 30 czerwca 2004 r.

Program Ochrony Środowiska powinien określać wymagania odnoszące się do polityki ekologicznej państwa, a w szczególności określać:

- cele i priorytety ekologiczne,
- rodzaj i harmonogram działań proekologicznych,
- środki niezbędne do osiągnięcia celów, w tym mechanizmy prawne, ekonomiczne, społeczne.
- plan gospodarki odpadami stanowi integralną część programu ochrony środowiska, w szczególności powinien określać:
 - aktualny stan gospodarki odpadami, ich charakterystykę jakościową i ilościową,
 - istniejące instalacje odzysku i unieszkodliwiania odpadów, schemat przepływu odpadów, koszty gospodarowania odpadami,
 - prognozowane zmiany w zakresie gospodarowania odpadami,
 - cele i działania zmierzające do poprawy sytuacji w zakresie gospodarowania odpadami,
 - instrumenty finansowe służące realizacji zamierzonych celów,
 - system monitoringu i oceny realizacji zamierzonych celów.

Plan gospodarki odpadami powinien być, zgodnie z ustawą, zaopiniowany przez Zarząd Województwa i Powiatu.

3. Cel i zakres programu

Głównym celem Programu jest określenie polityki zrównoważonego rozwoju gminy, która ma być realizacją polityki ekologicznej państwa w skali gminy. Program w pełni odzwierciedla tendencje europejskiej polityki ekologicznej, której główne cele to:

- > zasada zrównoważonego rozwoju,
- > zasada równego dostępu do środowiska postrzegana w kategoriach:
- > sprawiedliwości międzypokoleniowej,
- > sprawiedliwości międzyregionalnej i międzygrupowej,
- > równoważenia szans między człowiekiem i przyrodą,
- > zasada przezorności,
- > zasada uspołecznienia i subsydiarności,
- > zasada prewencji,
- > zasada „zanieczyszczający” płaci,
- > zasada skuteczności efektywności ekologicznej i ekonomicznej.

Program ochrony środowiska wraz z planem gospodarki odpadami przedstawia aktualną sytuację ekologiczną gminy, uwzględniając uwarunkowania zewnętrzne i wewnętrzne, w tym ekologiczne, przestrzenne, społeczne i ekonomiczne uwarunkowania rozwoju gminy. Program określa priorytetowe działania ekologiczne oraz harmonogram zadań ekologicznych. Poniżej przedstawiony jest także dokładny opis uwarunkowań realizacyjnych Programu, jego wdrożenie, ewaluacja i monitoring. Szczególne rozwinięcie Programu stanowi Plan Gospodarki Odpadami.

4. Funkcje programu

Główne funkcje Programu to:

- realizacja polityki ekologicznej państwa w obszarze gminy,
- strategiczne zarządzanie gminą w zakresie ochrony środowiska i gospodarki odpadami,
- wdrażanie zasady zrównoważonego rozwoju,
- przekazanie informacji na temat zasobów środowiska przyrodniczego oraz stanu poszczególnych komponentów środowiska,

- -przedstawienie problemów i zagrożeń ekologicznych, proponując sposoby ich rozwiązania w określonym czasie,
- pomoc przy konstruowaniu budżetu gminy,
- -organizacja systemu informacji o stanie środowiska i działaniach zmierzających do jego poprawy.

Program ochrony środowiska wraz z planem gospodarki odpadami obejmuje następujące zagadnienia merytoryczne:

- ochronę środowiska przyrodniczego,
- gospodarkę leśną,
- gospodarkę wodną,
- ochronę środowiska przed zanieczyszczeniami,
- sprawy bezpieczeństwa ekologicznego,
- kształtowania świadomości ekologicznej,
- propagowania proekologicznych form działalności gospodarczej.

5. Horyzont czasowy

Zgodnie z Polityką ekologiczną państwa na lata 2003 – 2006 z uwzględnieniem perspektyw na lata 2007 – 2010 oraz wojewódzkim programem ochrony środowiska Program ochrony środowiska wraz z planem gospodarki odpadami obejmuje lata 2006 – 2011. Prawo ochrony środowiska, określa w art. 14 ust. 2, iż politykę ekologiczną przyjmuje się na cztery lata i że przewiduje się w niej działania w perspektywie obejmującej kolejne cztery lata. Program zawiera zadania dla dwóch etapów:

- cele krótkoterminowe – realizowane w latach 2006 – 2007,
- cele średnioterminowe – realizowane do roku 2011.

Ocena i weryfikacja realizacji zadań Programu dokonywana będzie zgodnie z wymogami ustawy co 4 lata od przyjęcia Programu, stwarzając możliwości weryfikacji i aktualizacji Programu.

6. Metoda opracowania

Program Ochrony Środowiska został opracowany według metodologii planowania strategicznego. Główne działania zmierzające w kierunku

powstania niniejszego Programu to:

1. zbieranie i analiza danych,
2. określeniu diagnozy stanu środowiska przyrodniczego wraz z oceną stanu,
3. analiza słabych i mocnych stron oraz szans i zagrożeń gminy metodą analizy SWOT,
4. określenie środowiska zewnętrznego - scharakteryzowanie uwarunkowań realizacyjnych Programu w zakresie rozwiązań prawno-instytucjonalnych oraz źródeł finansowania zewnętrznego,
5. definiowanie priorytetów ochrony środowiska,
6. konkretyzację priorytetów poprzez sformułowania listy zadań,
7. opracowanie systemu monitorowania Programu.

II. Analiza stanu obecnego

1.Podstawowe dane o gminie

1.1. Strefa ekonomiczno - przestrzenna

Położenie geograficzne, powierzchnia i ludność

Gmina Różan położona jest w odległości 88 km od Warszawy i 27 km od Ostrołęki w północno – wschodniej części województwa mazowieckiego w powiecie makowskim na przecięciu dwóch dróg krajowych Nr 60 i 61. Droga krajowa Nr 60 stanowi fragment tzw. „Wielkiej Obwodnicy Mazowska” relacji: Płock – Ciechanów – Maków Mazowiecki – Różan – Ostrów Mazowiecka. Droga krajowa Nr 61 relacji: Warszawa – Różan – Ostrołęka – Łomża.

Przebieg dróg krajowych jest bardzo korzystny dla miasta i gminy, stanowi łatwe połączenie komunikacyjne we wszystkich kierunkach kraju na południowy zachód – do trasy E – 8, na wschód i północ kraju.

Krzyżowanie się tych dróg krajowych w mieście Różan jest czynnikiem uciążliwego oddziaływania na warunki życia w mieście.

Z północnego wschodu przez teren gminy płynie rzeka Narew, której dolina wraz z nielicznymi dopływami i kompleksami leśnymi tworzy piękny przyrodniczo krajobrazowy teren. Walory przyrodnicze gminy leżą w obrębie obszaru "Zielone Płuca Polski". Częściowo dolina Narwi wchodzi w granice obszaru krajowego i międzynarodowego systemu obszarów chronionych – „ECONET – PL”

Obszar miasta i gminy wynosi 8410 ha, w tym miasto 641 ha.

W skład gminy wchodzi: jedno miasto i 18 sołectw:

Miasto Różan,

Sołectwa:

1. Chełsty,
2. Chrzczonki,
3. Dąbrówka,
4. Dyszobaba,
5. Dzbądz,
6. Kaszewiec,
7. Miłony,
8. Mroczyki – Rębiszewo,
9. Paulinowo,
10. Podborze,
11. Prycanowo,
12. Szygi,
13. Załęże-Eliasze,
14. Załęże-Gartki,
15. Załęże-Sędzięta,
16. Załęże Wielkie,
17. Załużie,
18. Zawady-Ponikiew

Miasto i gminę zamieszkuje - 4646 osób w tym 2823 osoby to mieszkańcy miasta a 1823 osoby to mieszkańcy gminy.

Sołectwa gminy są zróżnicowane pod względem zarówno powierzchni jak i liczby mieszkańców, z przewagą małych miejscowości (około 67%,) o

zaludnieniu do 100 mieszkańców.

Do największych wsi pod względem liczby mieszkańców należą: Dzbańdz, Załużcie, Dyszobaba.

Wiele wsi ma rozproszoną zabudowę, co w znaczny sposób utrudnia wyposażenie je w urządzenia infrastruktury społecznej i technicznej.

Według podziału fizyczno – geograficznego Polski (Kondracki 1994) gmina i miasto Różan leży w obrębie dwóch mezoregionów:

- północno – zachodnia część znajduje się na Wysoczyźnie Ciechanowskiej,
- południowo – wschodnia w Dolinie Dolnej Narwi.

Gmina Różan administracyjnie leży w powiecie makowskim, który obejmuje powierzchnię 106.456 ha i jest pod względem wielkości 14 powiatem w województwie mazowieckim (Rys 1).

Gmina Różan jest członkiem:

- Związku Gmin Ziemi Makowskiej z s. w Makowie Mazowieckim,
- Stowarzyszenia Gmin „Ekorozwój Dorzecza Narwi” z s. w Łomży



Rys. 1. Mapa Powiatu Makowskiego.

Powiat makowski położony jest w północnej części województwa mazowieckiego i sąsiaduje z powiatami: ostrołęckim, wyszkowskim, pułtuskim, ciechanowskim i przasnyskim (Rys 2).



Rys 2. Podział administracyjny województwa mazowieckiego.

Przez powiat makowski przebiegają trzy drogi krajowe:

- Warszawa – Augustów,
- Łęczyca- Ostrów Mazowiecka
- Biskupiec – Pułtusk.

Bliskość Warszawy, a także naturalne walory przyrodnicze, krajobrazowe, kulturowe i historyczne sprzyjają rozwojowi turystyki i wypoczynku. Istnieją tu doskonałe warunki do rozwoju sportu, turystyki wodnej, turystyki aktywnej – wędkarstwo, zbieranie owoców leśnych i grzybów.

1.2. Środowisko społeczne

W obrębie środowiska społecznego uwzględniono czynniki takie jak: charakterystyka ludności, warunki życia i środowisko kulturowe. Ludność sklasyfikowano na podstawie struktury, gdzie uwzględniono wiek, płeć, przyrost naturalny, bytowanie geograficzne.

Trwałość struktur społecznych – rodzina, stowarzyszenia środowiskowe, przywiązanie do miejsca pracy, kultywowanie tradycji i poszanowanie tradycji kulturowej związanej z emocjonalnym przywiązaniem do miejsca zamieszkania. Wyrazem negatywnego stosunku do miejsca zamieszkania jest dezintegracja, patologia społeczna mierzona poziomem przestępczości, narkomanii i alkoholizmu.

Liczna ludności w Gminie (dane na 31.12.2005r.)	4646 osoby
Mężczyźni/Kobiety	2315/2331
Urodzenia żywe w 2005r.	51
Zgony	55

Nie zanotowano przyrostu naturalnego.

Gmina ma charakter osadniczy.

Wskaźnik gęstości zaludnienia wynosi 56 osób na 1km².

Stopa bezrobocia na dzień 31.12.2005r. na terenie gminy Różan wynosiła:

- 553 osoby w tym 246 kobiet, z czego
- w mieście Różan 369 osoby w tym 168 kobiet .

Największą grupą bezrobotnych są osoby w wieku mobilnym 18 – 44 lata posiadający wykształcenie zasadnicze zawodowe oraz podstawowe i niepełne podstawowe, trwale pozostający bez pracy i bez prawa do zasiłku.

Z powodu braku miejsc pracy nastąpiła migracja ludzi młodych do innych miast i za granicę państwa mimo to nastąpił wzrost liczby mieszkańców w stosunku do 2002 o 1,03 %. Z roku na rok wzrasta stopień ubożenia społeczeństwa

szczególnie w mieście Różan a tym samym wzrasta zapotrzebowanie na pomoc społeczną, która staje się jednym z głównych priorytetów polityki samorządowej. Ośrodek Pomocy Społecznej udziela pomocy poprzez zasiłki stałe, okresowe i z tytułu macierzyństwa.

Wśród osób objętych pomocą społeczną najliczniejszą grupę stanowią osoby bezrobotne, niepełnosprawni oraz rodziny wielodzietne.

W ocenie infrastruktury społecznej zwrócono uwagę na problemy związane z modernizacją, utrzymaniem i odpowiednim wykorzystaniem stanu posiadania, co jest w znacznym stopniu uzależnione od środków finansowych i kompetencji samorządu terytorialnego. W usługach dla ludności można wyodrębnić poziom podstawowy i wyższego rzędu. Szczególne znaczenie przypisuje się służbie zdrowia, szkolnictwu, i kulturze.

Zasoby mieszkaniowe miasta i gminy Różan wg danych Narodowego Spisu Powszechnego z 2002 roku wynoszą:

- mieszkań 1326 o ogólnej powierzchni 962025 m²,
- średnio w jednym mieszkaniu o powierzchni 72,41 m² zamieszkuje 3,36 osób,
- na jedną osobę przypada 21,55 m².

Warunki mieszkaniowe w gminie są zbliżone do warunków występujących w powiecie makowskim i województwie mazowieckim.

Główną formą zabudowy na terenach wiejskich jest zabudowa zagrodowa i zabudowa mieszkaniowa jednorodzinna a także letniskowa.

Na terenie miasta dominuje zabudowa mieszkaniowa jednorodzinna będącą własnością prywatną ~65 %.

Mieszkania w budynkach Spółdzielczych stanowią ~ 27 %.

Mieszkania w budynkach komunalnych ~8%

Główne zabytki miasta Różana i gminy.

Na terenie gminy Różan wg danych Wojewódzkiego Konserwatora Zabytków następujące obiekty podlegają ochronie prawnej i wpisane są do rejestru zabytków:

w mieście Różan:

Kościół parafialny pw. Św. Anny murowany z XVI wieku - wpisany w rejestr zabytków pod numerem A-386

Kaplica grobowa na cmentarzu grzebalnym murowana z około 1880 roku,-
wpisana w rejestr zabytków pod numerem A-480,
Cmentarz parafialny – wpisany w rejestr zabytków pod numerem A-533,
Zespół fortów obronnych, fort I murowany, fort II murowany z 1830 roku-
wpisane w rejestr zabytków pod numerem A-452.

Na terenie gminy w miejscowości Kaszewiec wpisane są do ewidencji zabytków:

Domy drewniane z końca XIX wieku, z przełomu XIX i XX wieku - z około 1915 roku oraz 1917, 1918, 1945 roku i domy murowane od początku XX wieku.

Ponadto na terenie gminy zlokalizowanych jest 75 stanowisk archeologicznych.

1.3.Rozwój gospodarczy

Sektor gospodarki w gminie składa się z działów turystyka, rolnictwo, handel, przemysł, usługi restauracyjno – hotelowe.

Na terenie miasta i gminy na koniec grudnia 2005r. było zarejestrowanych 170 podmiotów gospodarczych:

- w mieście Różan 132 ,
- na terenie gminy 38 .

Główne dziedziny działalności przemysłowo- usługowo – handlowej to:

-usługi ślusarsko–spawalnicze, transportowe, mechanika pojazdowa, fryzjerskie, ogólno-budowlane, wyrób i sprzedaż artykułów metalowych, produkcja stolarki aluminiowej i PCV, palet drewnianych, kostki brukowej, przetwórstwo drewna, stolarstwo ogólne, usługi tartaczne, usługi medyczne, stomatologiczne, protetyczne handel artykułami spożywczymi, przemysłowymi i budowlanymi, instalatorstwo wodno – kanalizacyjne i centralnego ogrzewania;

-zakłady produkcyjne:

- Tartak,
- Przedsiębiorstwo Produkcyjno – Handlowe „ERAR”,
- Produkcja Opakowań Forty S.C. – „SKIN – BLISTER’,
- Przetwórstwo spożywcze „NAREW STYL”,
- Gminna Spółdzielnia ”SAMOPOMOC CHŁOPSKA”,
- Produkcja i Sprzedaż Kostki Brukowej „ ELBRUK’

- Zakład Produkcji Drzewnej „DREWBUD” – Kaszewiec.

Największa koncentracja placówek handlowych jest w mieście Różanie:

- 15 sklepów spożywczych,
- 16 sklepów przemysłowych,
- 4 kwaciarnie,
- księgarnia, drogeria, artykuły AGD, gospodarstw domowych.

Również placówki gastronomiczno – hotelarskie zlokalizowane są głównie na terenie miasta:

- Zajazd Rycerski - restauracja,
- zakłady gastronomiczne - pizzerie, bary, pijalnie piwa
- ośrodek wczasowy „FLORIAN” również jako punkt gastronomiczny.

Nieskażone środowisko, czyste powietrze, walory przyrodnicze dorzecza Narwi, walory krajobrazowe, duża ilość lasów stanowią główną atrakcję do rozwoju wszelkich form turystyki.

2. ŚRODOWISKO PRZYRODNICZE

2.1. Klimat

Według podziału R. Gumińskiego, obszar gminy Różan znajduje się w obszarze wschodniej dzielnicy rolniczo - klimatycznej. Charakteryzuje się ona m.in. dużymi amplitudami temperatur pomiędzy średnimi miesięcznymi stycznia i lipca, wczesnym występowaniem długiej zimy, która trwa ok. 90-100 dni. Okres wegetacyjny trwa ok. 200 - 210 dni, okres bezprzymrozkowy ok.160 dni. Tereny gminy charakteryzują się najniższym w skali regionu opadem dobowym (~51 mm/d) a okolice Różana charakteryzują się najmniejszymi maksymalnymi prędkościami wiatrów ~17m/s, jest tu największy w skali regionu udział cisz atmosferycznych od 12 do 20% w skali roku Dominujące kierunki wiatrów to zachodnie i południowo – zachodnie. W dolinie Narwi występują niekorzystne warunki topoklimatyczne.

2.2. Gleby

Na terenie gminy wyróżnia się dwa typy gleb:

- gleby wytworzone z piasków i glin lekkich stanowiące mady rzeczne występują w południowo – wschodniej części i charakteryzują się dużą przepuszczalnością i przewiewnością oraz dobrymi warunkami wodno – powietrznymi;
- w północno – zachodniej części gminy występujące gleby są płowe wytworzone z piasków gliniastych, glin piaszczystych, łąk z niewielkimi fragmentami gleb bielcowych ;
- w dolinie rzeki Narwi występują gleby piaszczyste, przepuszczalne.

2.3. Rzeźba terenu

Cała gmina położona jest w obrębie Wyniesienia Mazursko - Suwalskiego wchodzącego w skład Platformy Wschodnioeuropejskiej.

Obszar gminy Różan leży w obrębie dwóch mezoregionów według rejonizacji fizyczno -geograficznej J. Kondrackiego. Północno – zachodnia część gminy znajduje się na Wysoczyźnie Ciechanowskiej, południowo – wschodnia w Dolinie Dolnej Narwi.

Wysoczyzna Ciechanowska w północnej części jest płaska morenowa wznosząca się od 100 do 105 m npm a lokalnie 110m. W zachodniej części gminy okolicach Załuża i na południe od Różana występują wzgórza morenowe dochodzące do 150 m npm. przy wysokościach względnych do 20 m . W środkowej i południowej części mezoregionu występują sandry, których wysokość bezwzględna waha się od 110 m do 115 m npm. W widłach Narwi i Różanicy występują gliny zwałowe. Wysoczyzna kończy się wyraźną krawędzią lokalnie przechodzącą w stromą skarpe.

Dolina Dolnej Narwi obejmuje południowo – wschodnia część gminy, szerokość jej dochodzi do 3 km. W okolicach Różana jest ona oddzielona od Wysoczyzny Ciechanowskiej stromą skarpe, której wysokość dochodzi nawet do 35 m. Skarpe rozcinają liczne suche doliny i wąwozy, W Dolinie Narwi znajduje się dość szeroki ~2 km taras zalewowy z licznymi starorzeczami.

W Dolinie występują dwa poziomy: zalewowy i nadzalewowy.

Poziom zalewowy to pozostałość pradoliny zajmowany przez łąki i tereny podmokłe.

Poziom nadzalewowy zbudowany jest z piasków rzecznych powstałych w wyniku działalności holocenińskiej rzeki Narew.

Wg podziału morfologii terenu obszar gminy Różan stanowi fragment zdenudowanej wysoczyzny moreny czołowej przechodzącej w kierunku wschodnim stromym i wysokim zboczem erozyjnym w dolinę rzeki.

2.4. Zasoby wodne

2.4.1. Wody powierzchniowe

Przepływająca z północy na południe rzeka Narew jest podstawą sieci wód powierzchniowych, której uzupełnieniem jest rzeka Różanica, bezimienny ciek powierzchniowy występujący w północnej części gminy oraz rowy melioracyjne odwadniające Wysoczyznę Ciechanowską ze spływem w kierunku Narwi.

Rzeki mają charakter rzek nizinnych charakteryzujące się małymi spadkami poprzecznymi i podłużnymi. W dolinie Narwi występują liczne starorzecza.

Rzeka Narew na terenie gminy Różan zmienia kierunek przepływu, podmywając brzegi, czego skutkiem są podmyte brzegi w formie skarp.

2.4.2. Wody podziemne

Głębokość występowania wody gruntowej na obszarze gminy wynosi od 0,3 m do 3 m w zależności od oddalenia od rzeki Narew. W dolinie rzeki Narwi występuje swobodne zwierciadło wody gruntowej na głębokości ~1 – 3 m z tym, że w obniżeniu przykrawędziowym, jak również w obniżeniach po starorzeczach, poziom wody gruntowej występuje już na głębokości od 0,2 m do 1,0 m. Poziom tych wód nieznacznie się waha i jest uzależniony od ilości opadów atmosferycznych jak również w sąsiedztwie koryta rzeki od jej stanu wody. Wody te wymagają ochrony, ponieważ stanowią główne źródło zaopatrzenia ludności w wodę jak również są uzupełnieniem wód powierzchniowych o niższej jakości. Lepsza ochrona przed bezpośrednimi wpływami z powierzchni przez glebę i strefę aeracji ponad poziomem

zwierciadła wody wpływa, dodatnio na to, że wody gruntowe są mniej zdegradowane niż wody powierzchniowe.

Wody rzeki Narew w wyniku dokonanych badań wykazały ponadnormatywne zanieczyszczenia. O przekroczeniu norm czystości decydowała zawartość chlorofilu a wskaźniki BZT₅ i miano Coli mieściły się w III klasie czystości. Wody rzeki Narew wg ustaleń krajowych powinny odpowiadać I klasie czystości lecz ich analiza stanu czystości potwierdza pozaklasowy stan wód.

Wody podziemne czwartorzędowe występują w osadach piaszczystych i żwirowych stanowiących przewarstwienia w kompleksach glin i iłów. Zasoby wód podziemnych na terenie gminy są ograniczone, wydajność zasobowa waha się w granicach 50 – 100 m³/d/km².

Północno – wschodnia część gminy należy do terenów najbardziej narażonych na zanieczyszczenia wód podziemnych.

Nie zalega tu Główny Zbiornik Wód Podziemnych GZWP wymagający szczególnej ochrony. Jakość wód podziemnych z warstwy ujmowanej dla zaopatrzenia ludność w wodę charakteryzuje się ponadnormatywną zawartością żelaza i manganu.

Najpoważniejsze zagrożenie jakości wód podziemnych i powierzchniowych stanowią jednostki osadnicze oraz obiekty produkcyjne, hodowlane i usługowe zlokalizowane na terenach gminy pozbawionych kanalizacji, a posiadających możliwość korzystania z wodociągów. Ścieki odpływające z tych obiektów, gromadzone są w zbiornikach bezodpływowych o różnym stopniu szczelności. Przy małej szczelności zbiorników bezodpływowych następuje przedostanie się ścieków do wód podziemnych i powierzchniowych. W znacznym stopniu wody zagrożone są również przez niewłaściwie gromadzone i zagospodarowywane nawozy organiczne tj. obornik, gnojowica.

Zanieczyszczenia bakteriologiczne w rzece świadczą o wprowadzeniu nieoczyszczonych ścieków socjalno – bytowych do rzeki. Może to następować w sposób bezpośredni lub pośredni poprzez infiltrację z terenów sąsiednich.

2.5. Zasoby surowcowe

Na terenie gminy w rejonie miejscowości Dzyszobaba występują gliny przydatne do produkcji cegły pełnej, których złoża stanowią gliny piaszczyste i pylaste o miąższości średnio 3,5 m. Gliny te charakteryzują się słabymi

parametrami jakościowymi.

W rejonie m. Załuzie stwierdzono występowanie piasków drobnych i średnich.

W rejonie m. Dzbądz, który położony jest na tarasie erozyjnym Narwi stwierdzono występowanie piasków różnoziarnistych z cienkimi warstwami żwirów i gliny zwałowej.

W rejonie wsi Miłony i Podborze stwierdzono piaski drobnoziarniste .

Kruszywo naturalne grube występuje w zachodniej i południowej części gminy w obrębie moren czołowych i lodowcowych. Wydzielono trzy obszary perspektywicznego występowania kruszywa naturalnego dla potrzeb lokalnych:

- Załęże Wielkie - Miłony,
- Załuzie,
- Prycanowo.

Na terenie położonym w kierunku północno – zachodnim od Różana eksploatowano iły i mułki do wyrobu cegły.

Piaski były eksploatowane w rejonie miejscowości Załęże, Załęże Wielkie, Dyszobaba, Prycanowo, Różan.

2.6. Walory przyrodnicze i krajobrazowe

Teren gminy Różan znajduje się na obszarze wyróżniającym się naturalnością krajobrazu. Środowisko naturalne gminy cechuje niewielkie zanieczyszczenie Doliny rzek i duże kompleksy leśne układające się w zachodniej części gminy. decydują o wartościach przyrodniczych gminy .

Mając na uwadze walory przyrodnicze można dokonać podziału terenu gminy na dwie części.

Część północno – zachodnią, która obejmuje wysoczyznę i zbudowana jest z utworów piaszczystych na podłożu gliniastym i ilastym. Część ta predysponowana jest do rozwoju funkcji rolniczej.

Część południowo – wschodnią zbudowana z piasków i mułków, która charakteryzuje się dużym stopniem podatności na zanieczyszczenia wód podziemnych. Część ta wyróżnia się większymi walorami przyrodniczymi.

W miejscowości Kaszewiec występują 2 dęby jako pomniki przyrody.

Na terenie gminy nie występują rezerваты i użytki ekologiczne, ale wg krajowego systemu obszarów chronionych EKONET-PL część terenów gminy przewidziana jest do objęcia prawną formą ochrony. Dolina rzeki Narew

kwalifikowana jest jako korytarz ekologiczny o znaczeniu międzynarodowym.

Według koncepcji sieci NATURA 2000 dolina rzeki Narwi przewidziana jest do ochrony jako Obszar Specjalnej Ochrony, co jest zgodne z Dyrektywą Ptasią Rady Europy 79/409/EWG.

Ponadto wg projektu Studium Zagospodarowania Przestrzennego Województwa Mazowieckiego przewiduje się utworzenie, częściowo na terenie gminy Różan, Narwiańskiego Parku Krajobrazowego obejmującego dolinę rzeki Narwi, która charakteryzuje się bujną roślinnością nadbrzeżną i wodną, bogactwem świata zwierzęcego. Dobrze rozwinięta linia brzegowa z licznymi odnogami i jeziorami pochodzenia rzecznoego sprzyja rozwojowi turystyki rzecznej. Szlak wodny rzeki Narew ma znaczenie krajowe, ponieważ łączy Wielkie Jeziora Mazurskie z Wisłą. Tak duże walory przyrodnicze wpływają na rozwój turystyki i wypoczynku. Położenie geograficzne gminy (bliskość Warszawy) stworzyło zapotrzebowanie na wypoczynek weekendowy i urlopowo – wypoczynkowy ludności mieszkającej w dużych i mniejszych aglomeracjach. Rozwój turystyki przynosi mieszkańcom gminy korzyści z tytułu sprzedaży turystom produktów rolnych ale stwarza również zagrożenie dla środowiska naturalnego.

Problemem jest zaśmiecanie lasów odpadami komunalnymi, brak lokalnych indywidualnych oczyszczalni ścieków.

W celu polepszenia atrakcyjności turystycznej gminy władze miasta realizować będą zadania:

- organizacja miejskiego kąpieliska na rzece Narew,
- budowa ścieżek rowerowych,
- budowa zbiornika wodnego na rzece Różanicy w m. Szygi i Zawady Ponikiew.

2.6.1 Lasy

Lasy i grunty leśne mają znaczny udział w strukturze użytkowania gruntów. Stanowią one 29,9% obszaru gminy i 10,4 % miasta gdzie średnia krajowa wynosi 29,2 %, województwa 22%. Największe kompleksy leśne rozciągają się na lewym brzegu rzeki Narwi i w zachodniej części gminy. Przeważają lasy o drzewostanie sosnowym młodszych klas wiekowych rosnące na podłożu piaszczystym z ubogim podsyciem. Są to obszary wrażliwe na

degradację.

Z ogólnej powierzchni gruntów leśnych gminy ~60% tej powierzchni stanowią lasy prywatne. Tak duży odsetek rozproszonych prywatnych lasów stwarza wiele zagrożeń np. niedostateczne zabezpieczenie przed pożarami, szkodnikami.

Ostatnio nagminnie występuje także zjawisko przedwczesnego wyrębu drzewostanu. Taki sposób prowadzenia gospodarki leśnej jest mało efektywny i nie zmierza do zwiększenia biologicznej odporności drzewostanów.

2.6.2 Formy ochrony przyrody.

Do obszarów szczególnej ochrony na terenie Gminy Różan należy zaliczyć dolinę rzeki Narwi i Różanicy oraz kompleksy leśne występujące w zachodniej i północnej części gminy.

Gmina nie posiada rezerwatów przyrody, ale jej położenie geograficzne – geologiczne stanowi o wartościach przyrodniczo – krajobrazowych terenu. Obszar gminy w całości wchodzi w granice obszaru funkcyjnego „Zielone Płuca Polski”

W celu ochrony naturalnego środowiska gminy część terenu gminy przewidziana jest do objęcia prawną formą ochrony i zaliczenia jej do obszarów chronionych EKONET – PL. Dolina rzeki Narwi przewidziana jest do ochrony jako Obszar Specjalnej Ochrony zgodnie z dyrektywą Ptasia Rady Europy 79/409/EWG.

Ponadto na terenie gminy przewiduje się utworzenie Narwiańskiego Parku Krajobrazowego.

3. INFRASTRUKTURA TECHNICZNA ZWIĄZANA Z OCHRONĄ ŚRODOWISKA

3.1. Ujęcia wody i sieć wodociągowa

Gmina i miasto Różan zaopatruje się w wodę z własnych studni głębinowych. W mieście Różan funkcjonuje stacja uzdatniania wody, do której woda przesyłana jest magistralą przesyłową z trzech studni głębinowych. Stacja

ta posiada dwa zbiorniki na wodę o pojemności 1000m³ na dobę, średnia wydajność ujęcia kształtuje się na poziomie 55m³/h.

Na terenach wiejskich występują lokalne studnie głębinowe, we wsiach: Załuzie, Załęże Sędzięta,.

We wsiach: Załuzie, Podborze, Prycanowo, Chrzczonki, Dyszobaba, Paulinowo, Dzbądz, Miłony, Szygi, Mroczy-Rębiszewo istnieją sieci wodociągowe. W budowie jest wodociąg wraz z ujęciem we wsiach Załęże-Sędzięta, Załęże-Eliasze, Załęże-Gartki, Załęże Wielkie.

Pierwsza sieć wodociągowa o długości 14,5 została wybudowana w latach 70-tych XX wieku w mieście Różanie i we wsi Załuzie. Kolejne sieci wodociągowe na terenie gminy powstawały w latach 1993 1995 i na początku XXI wieku.

Na koniec 2005 roku było 1227 podłączeń wodociągowych prowadzących do budynków.

Stan sieci wodociągowej jest dobry, w mieście Różan z sieci tej korzysta ~98 % ludności, na terenach wiejskich niestety tylko ~55%. Pozostała ludność gminy korzysta z przydomowych studni kopanych lub z zagrodowych wodociągów.

Na terenie gminy realizowane są inwestycje np: budowa nowych sieci wodociągowych.

3.2. Sieć kanalizacyjna i oczyszczalnie ścieków

Gmina Różan nie ma rozwiązanej gospodarki ściekowej, w zakresie ścieków socjalno – bytowych. Stan taki stanowi problem zanieczyszczenia wód powierzchniowych i gruntowych.

Gospodarka ściekowa rozwiązywana jest w gminie w układach indywidualnych, działają przydomowe szamba do czasowego magazynowania ścieków, z których przy użyciu wozów asenizacyjnych okresowo następuje wywóz nieczystości do oczyszczalni miejskiej w Różanie . Z takich usług niestety na terenie gminy korzysta niewielki procent gospodarstw domowych. Przeważnie szamba przydomowe są dość stare a tym samym nieszczelne. Bezpośrednio wydostające się z nich ścieki powodują główne zanieczyszczenia ziemi i wód wyrażone jako BZT₅ i ChZT, azot amonowy i fosforany.

Na terenie samego miasta Różana działa sieć kanalizacji sanitarnej, odprowadzająca ścieki do miejskiej komunalnej oczyszczalni ścieków. Jest to oczyszczalnia mechaniczno – biologiczna, która była modernizowana w 2005r.

Koszt modernizacji to kwota 2.952.279 zł. z czego ~1.800.000 zł gmina otrzymała dofinansowanie w formie pożyczki z Wojewódzkiego Funduszu Ochrony Środowiska i Gospodarki Wodnej. Inwestycja ta umożliwiła odprowadzanie ścieków o znacznie wyższych parametrach klasowych.

Do oczyszczalni tej dowożone są również ścieki z terenu miasta i częściowo gminy, lecz tych ostatnich jest bardzo mało, ponieważ nie oczyszczone ścieki wprowadzane są do środowiska i stanowią zagrożenie dla stanu czystości wód podziemnych i powierzchniowych.

Na terenie miasta Różan znajduje się także oczyszczalnia ścieków na terenie zakładu produkcyjnego NAREW STYL Sp. z o.o. W chwili obecnej oczyszczalnia ta jest nieczynna, a ścieki z przetwórstwa owoców i warzyw są składowane w odstojnikach i wywożone za pomocą wozów asenizacyjnych do zlewni miejskiej. Przyszłościowo zakład jest przewidziany do podłączenia do miejskiej kanalizacji sanitarnej.

W mieście z sieci kanalizacyjnej na koniec roku 2005 r. korzystało 90 % ludności.

W mieście Różan jest 11,8 km sieci kanalizacyjnej, wykonano 457 kanalizacyjnych połączeń prowadzących do budynków mieszkalnych.

Ścieki deszczowe z dróg, placów i stacji paliw zanieczyszczają wody powierzchniowe głównie substancjami ropopochodnymi splukiwanymi z nawierzchni dróg.

Miasto i gmina nie posiada scentralizowanego systemu kanalizacji deszczowej. Wody deszczowe z ulic odpływają do pobliskich cieków. W 2005 roku dokonano wyremontowania istniejących odcinków kanalizacji deszczowej o ogólnej długości ~2 km.

Głównymi zadaniami polegającymi na poprawie sytuacji w gminie jest rozbudowa sieci kanalizacyjnej i wodociągowej oraz budowa przydomowych oczyszczalni ścieków.

W chwili obecnej opłata za odbiór 1m³ ścieków wynosi 1,40 zł. brutto. Tak niska cena 1m³ ścieków jest spowodowana 60 % dotacją z budżetu gminy.

Terenami zagrożonymi powodzią wg „Atlasu sytuacji powodziowej rzek Bug i Narew na terenie województwa ostrołęckiego” wykonanego przez Przedsiębiorstwo Geodezyjno – Kartograficzne w 1980 roku, wsie Chełsty, Dyszobaba i Kaszewiec pozostają w zasięgu oddziaływań powodziowych.

Nie mniej jednak zagrożenie powodziowe od rzeki Narew występuje praktycznie na całej długości jej przepływu. Obserwacje zjawisk powodziowych w zlewni rzeki Narew (do zlewni tej należą wszystkie rzeki płynące przez teren powiatu) wskazują, że typowe dla tego obszaru wezbrania powodziowe mają charakter roztopowy i pojawiają się od marca do kwietnia. W dużo mniejszym stopniu mogą występować wezbrania powodowane wystąpieniem zatorów.

3.3. Gospodarka odpadami

Gmina Różan wybudowała składowisko odpadów w 1999r. Obejmuje ono powierzchnię 1,2 ha i jest zlokalizowane we wsi Mrocзки-Rębiszewo. Powierzchnia eksploatacji i urządzenie poprzez uszczelnienie zostały podzielone na 2 etapy.

Pierwszy etap obejmuje powierzchnię 4,5 tys. m²
pojemność 25,0 tys. m³
okres eksploatacji 13 lat.

Drugi etap obejmuje powierzchnię 3,5 tys. m²
pojemność 19,0 tys. m³
okres eksploatacji do 9 lat.

Okres eksploatacji wysypiska przy założeniu parametrów projektowych wynosi ~22 lat.

Wysypisko to przeznaczone jest do unieszkodliwiania odpadów komunalnych tylko i wyłącznie z terenu miasta i gminy Różan. Składowane tu również są odpady z usług komunalnych typu sklepy, szkoły, gastronomia. W ograniczonym stopniu składowane są odpady przemysłowe o charakterze lub składzie zbliżonym do odpadów komunalnych tj. popiół, żużel.

Istnieje możliwość dostosowania składowiska do wymogów przepisów ustawy o odpadach mając na uwadze jego obecny stan techniczny i eksploatację.

W sposób zorganizowany odpady z terenu gminy dowożone są na składowisko, gdzie istnieje potrzeba:

- prowadzenia jego monitoringu zgodnie z wymogami prawnymi.
- segregacji i unieszkodliwiania odpadów, odzysk surowców wtórnych, odpadów organicznych przeznaczonych do kompostowania oraz wydzielenia odpadów niebezpiecznych.

Zarówno miasto Różan i jak i cała gmina boryka się problemem dzikich wysypisk z niską świadomością ekologiczną społeczeństwa. Dlatego też prowadzone są zadania polegające na poprawie sytuacji:

- poprzez wprowadzenie segregacji odpadów (ustawienie odpowiednich poznakowanych pojemników),
- podnoszenie świadomości ekologicznej społeczeństwa.

Problematyka ta jest szczegółowo opisana w Planie Gospodarki Odpadami, który stanowi integralną część tego dokumentu, zgodnie z art.14 ust.6 ustawy o odpadach.

Na terenie miasta Różan znajduje się Krajowe Składowisko Odpadów Promieniotwórczych, gdzie monitoringiem objęte są wody w przekroju miasta Różana. Zakład Unieszkodliwiania Odpadów Promieniotwórczych Przedsiębiorstwo Państwowe w Otwocku okresowo wykonuje analizę wody podziemnej i promieniowania w rejonie tegoż składowiska.

3.4. Zaopatrzenie w energię

Zmiany klimatu, kwaśne deszcze, dziura ozonowa, degradacja chemiczna gleb jest wynikiem działalności człowieka na środowisko. Emisja do atmosfery gazów: dwutlenku węgla, dwutlenku siarki, tlenków azotu jest głównym problemem ekologicznym. Źródłem tych gazów jest spalanie paliw, głównie dla celów energetycznych. Trzeba podejmować działania zmierzające do zmniejszenia energochłonnych procesów produkcyjnych, zmianę struktury zużywania paliw, a także wzrost produkcji energii ze źródeł odnawialnych oraz bezemisyjnych.

Miasto znajduje się na obszarze wschodniej części kraju. Strefa klimatyczna charakteryzuje się dużymi amplitudami temperatur pomiędzy średnimi miesięcznymi ze stycznia i lipca oraz wczesnym występowaniem długiej zimy, która trwa ok. 100 dni. Położone jest w III strefie klimatycznej, przeciętny sezon ogrzewania trwa 225 dni. Produkcja energii cieplnej bazuje głównie na węglu, drewnie, energii elektrycznej i oleju opałowym szczególnie dla ogrzewania indywidualnego. Na terenie miasta i gminy Różan brak jest centralnego systemu grzewczego obsługującego poszczególne miejscowości. Zaopatrzenie gospodarstw domowych w ciepło odbywa się za pośrednictwem lokalnych i indywidualnych kotłowni, gdzie w większości używa się jako materiału

energetycznego węgiel i drewno.

Brak spójnego systemu ciepłowniczego jest powodem zanieczyszczenia emisją niską, wysokimi kosztami produkcji ciepła.

Na terenie gminy w celu zmniejszenia w/w czynników prowadzone są inwestycje podażowe, polegające na termomodernizacji istniejących budynków.

Na terenie gminy nie występują także magistrale gazu ziemnego mimo, że przez obszar gminy przebiega jedna nitka gazociągu tranzytowego wysokiego ciśnienia Jamał – Europa Zachodnia o długości 6 km i średnicy 1400 mm.

Przebieg tej magistrali ogranicza zagospodarowanie i użytkowanie terenu, ponieważ jest konieczne zarezerwowanie wolnego pasa od zabudowy dla przebiegu dwóch nitek gazociągu o szerokości 200m tj. 2 x 100 m od osi trasy gazociągu i obowiązuje tam zakaz lokalizacji obiektów przeznaczonych na stały pobyt ludzi.

4. ŹRÓDŁA ZAGROŻENIA ŚRODOWISKA PRZYRODNICZEGO

Środowisko przyrodnicze na terenie Gminy Różan nie jest zdegradowane i szczególnie zagrożone, poza wyjątkiem nie do końca udokumentowanego oddziaływania Krajowego Składowiska Odpadów Promieniotwórczych (KSOP). Źródłami zagrożenia środowiska mogą być stacje paliw, skład nawozów mineralnych, składowiska odpadów i oczyszczalnie ścieków. Elementy te nie są objęte planem monitoringu. Monitorowaniem objęte są wody rzeki w przekroju miasta Różana gdzie okresowo Przedsiębiorstwo Unieszkodliwiania Odpadów Promieniotwórczych Przedsiębiorstwo Państwowe w Otwocku wykonuje analizy wody podziemnej i promieniowania w okolicy KSOP.

Analiza stanu czystości wody w rzece Narwi potwierdza pozaklasowy stan czystości wód, mimo, że wg ustaleń krajowych wody te powinny odpowiadać pierwszej klasie czystości. Wprowadzanie nieoczyszczonych ścieków socjalno - bytowych - brak systemu kanalizacji sanitarnej - do rzeki powoduje zanieczyszczenia bakteriologiczne wody Narwi. Może to występować w sposób bezpośredni lub pośredni poprzez infiltrację z terenów sąsiednich.

Na terenie wsi wchodzących w skład gminy nie ma kanalizacji sanitarnej i nie funkcjonują oczyszczalnie ścieków również przydomowe. Funkcjonują zbiorniki

bezodpływowe (szamba), które w większości są nieuszczelne .

Warunki aerosanitarne na terenie gminy można uznać za dobre, ponieważ nie występują większe źródła emisji znacząco zanieczyszczające powietrze. Spalanie węgla i drewna dla potrzeb ogrzewania budownictwa mieszkaniowego i podstawowych usług z zakresu infrastruktury społecznej rzutuje na stan czystości powietrza, mimo, że nie jest on objęty monitoringiem. Odpady komunalne składowane są na składowisku odpadów.

Drzewostan leśny ulega powolnemu pogorszeniu ze względu na silną antropopresję oraz składowanie odpadów.

4.1.Zanieczyszczenie atmosfery i emisja hałasu.

Największą część emisji zanieczyszczeń stanowi emisja pochodząca z energetycznego spalania paliw. Spowodowana jest głównie znaczną ilością kotłowni lokalnych opalanych węglem, jak również ilością pojazdów samochodowych tranzytowych i lokalnych.

Dwutlenek siarki emitowany jest przede wszystkim przez kotłownie lokalne, przy spalaniu zanieczyszczonego węgla. Tlenki azotu pochodzą ze spalania węgla, koksu, gazu i benzyn (transport samochodowy). Pyły - emitowane są do atmosfery wraz ze spalinami pochodzącymi ze spalania paliw stałych.

Również zanieczyszczeniem powietrza jest fluor pochodzący ze spalania węgla oraz ołowiu - z transportu samochodowego.

Średnie stężenie zanieczyszczeń emitowanych do powietrza w okresie zimowym jest kilka razy wyższe niż w okresie letnim.

Istotnym źródłem emisji zanieczyszczeń do powietrza są tradycyjne kotłownie bądź trzony kuchenne – piecowe w prywatnych budynkach mieszkalnych.

Miasto i gmina Różan należą do obszaru o małym zanieczyszczeniu powietrza atmosferycznego.

Hałas to dźwięki o częstotliwościach od 16 do 16 000 Hz.

Hałas można podzielić na:

- przemysłowy,
- drogowy.
- komunalny (w miejscach publicznych, w pomieszczeniach mieszkalnych).

Największe natężenie hałasu zanotowano na rondzie w m. Różan.

Dopuszczalny poziom hałasu w środowisku, określony rozporządzeniem Ministra Środowiska, w zależności od rodzaju terenu i źródła emisji, w porze dziennej wynosi od 60 do 75 dB, w porze nocnej za. od 45 do 67dB⁴. Z badań Państwowego Zakładu Higieny wynika, że granicą, powyżej której hałas należy traktować jako uciążliwy, jest poziom 60-65 dB.

W odniesieniu do hałasu komunikacyjnego przyjęto (dane PZH), iż jest on mało uciążliwy poniżej 52 dB, średnio uciążliwy w przedziale od 52 do 62 dB, o dużej uciążliwości w granicach 63-70 dB i o bardzo dużej uciążliwości powyżej 70 dB. Hałas powyżej 85 dB jest już uznawany za szkodliwy, długotrwałe jego oddziaływanie może powodować uszkodzenia słuchu z jego utratą włącznie.

4.2.Promieniowanie elektromagnetyczne

Promieniowanie elektromagnetyczne jest nowym zanieczyszczeniem środowiska, których główne źródła powstawania to: linie elektroenergetyczne wysokiego napięcia 110 KV i związane z nimi stacje elektroenergetyczne.

Punktami promieniowania niejonizującego są:

stacje bazowe telefonii komórkowej analogowej Polkomtel, Era, Plus, Orange, które instalowane są na specjalnych masztach, pojedyncze nadajniki radiowe, urządzenia emitujące pole elektromagnetyczne będące w dyspozycji policji, straży pożarnej, ośrodka medycznym.

W granicach administracyjnych miasta znajduje się przekaźnikowa stacja odbiorczo – nadawcza RTV „EMITEL” będąca własnością TP.S.A.

Przez obszar gminy przebiega napowietrzna linia wysokiego napięcia 110 kV relacji Maków Mazowiecki – Ostrołęka, stanowiąca sieć krajowego systemu energetycznego.

Odbiorcy energii zasilani są rozległą siecią linii elektroenergetycznych średniego napięcia 15 kV wychodzących ze stacji transformatorowej RPZ 15/15 kV zlokalizowanej w Różanie. Należy na terenie gminy poprawić warunki i parametry zasilania w energię elektryczną poprzez modernizację istniejącej stacji RPZ i przystosowanie jej do wymogów Głównego Punktu Zasilania (GPZ) o parametrach technicznych 110/15kV i powiązaniem jej z istniejącą linią 110 kV Maków Mazowiecki – Ostrołęka

Z energii elektrycznej korzysta 100% mieszkańców miasta.

Określenie wpływu fal elektromagnetycznych na środowisko i zdrowie mieszkańców przy obecnie posiadanej wiedzy jest niemożliwe. Pola magnetyczne stacji bazowych telefonii komórkowej są wypromieniowane na bardzo dużych wysokościach, w miejscach niedostępnych dla ludzi. Wobec powyższego nie można dokonać oceny stopnia zanieczyszczenia powietrza

4.3. Zagrożenie elementów biotycznych

Transport jest poważnym źródłem zanieczyszczenia środowiska. W ostatnich latach w Polsce nastąpił gwałtowny rozwój transportu drogowego, a wraz z nim pojawiły się nowe zagrożenia środowiska. Prawie dwukrotnie wzrosła liczba prywatnych samochodów. Towarzyszy temu niedostateczny rozwój sieci dróg, autostrad, co powoduje zatory, korki i większą emisję substancji i hałasu do środowiska. Spaliny i hałas komunikacyjny stwarzają duże zagrożenia dla środowiska i zdrowia ludzi. Wzrastająca liczba samochodów, często starych, wyeksploatowanych – to także źródło dużej ilości odpadów.

Zagrożenie dla ludności stwarzają stacje i dystrybutory paliw płynnych i gazowych.

Dużym zagrożeniem dla środowiska przyrodniczego, a w dalszej konsekwencji zdrowia ludzi może być nieprzemysłana i chaotyczna działalność człowieka nie uwzględniająca zasad ochrony środowiska.

Bezpieczeństwo ludności wiąże się z przeciwdziałaniem zagrożeniom cywilizacyjnym, powodowanym przez wszelkiego typu awarie infrastruktury technicznej stwarzające zagrożenia dla zdrowia i życia ludzi, katastrofy wywołane przez siły natury. To wszystko dodaje się do zagrożeń wywołanych transportem surowców i produktów naftowych, pracą urzędzeń podatnych na pożar i wybuch.

W przypadku awarii (uszkodzenia) cystern lub w następstwie katastrofy drogowej istnieje realne zagrożenie skażenia ludności i środowiska wokół wymienionych tras przewozu. W gminie głównym źródłem potencjalnych awarii jest transport drogowy i transport materiałów niebezpiecznych.

Przez teren gminy przebiegają drogi:

a) krajowa Nr 60 (odgałęzienie od trasy E- 30 Berlin – Warszawa do granic

Białorusi i Litwy) Kutno Płock- Maków Mazowiecki- Ostrów Mazowiecka – Białystok Droga ta stanowi fragment tzw. „Wielkiej Obwodnicy Mazowsza”, prowadzi transport krajowy i międzynarodowy omijając „węzeł warszawski”. Obsługuje także ruch tranzytowy o charakterze gospodarczym z Płocka w kierunku Siedlec.

b) krajowa Nr 61 relacji Warszawa - Różan – Ostrołęka –Łomża stanowiąca ciąg komunikacyjny obsługujący północno – wschodnie rejony województwa mazowieckiego, prowadzi ciężki transport krajowy i międzynarodowy. Droga ta obsługuje regionalny ruch tranzytowy o charakterze rekreacyjnym i gospodarczym z Warszawy w kierunku Mazur.

c) powiatowe, - nr 28 181 relacji Kaszewiec – Chełsty – Jawory Stare,
nr 28 187 relacji Różan – Dzbądz – Drozdowo,
nr 28 188 relacji Załużie – Ponikiew Wielka.
nr 28 189 relacji Chrzczonki – Szygi – Ponikiew Wielka,
nr 28 190 relacji Głazewo – Świężki – Sieluń.

Stan techniczny dróg powiatowych określa się jako średni.

d) gminne, które stanowią uzupełnienie układu drogowego gminy. Drogi te obsługują zabudowę rozproszoną i komunikację wewnątrz wsi.

e) drogi dojazdowo - gospodarcze o znaczeniu lokalnym .

Realizacja zadań związanych z utrzymaniem, modernizacją i przebudową sieci dróg leży w gestii zarządcy drogi. Do zadań gminy należy również utrzymanie rezerw terenowych dla modernizacji drogi, w tym rezerwy terenu dla nowych przebiegów, skrzyżowań, wiaduktów i węzłów.

Wszystkie drogi na terenie gminy Różan nie są przygotowane na przyjęcie zwiększającego się systematycznie natężenia ruchu pojazdów. Szczególnie dotyczy to dróg krajowych, z których korzystają pojazdy wysokotonażowe. Stan nawierzchni dróg krajowych mimo ciągłych doraźnych napraw, a na niektórych odcinkach i modernizacji jest nadal bardzo zły, miejscami nawierzchnie pokryte są koleinami, które stanowią zagrożenie dla bezpieczeństwa ruchu pojazdów wszystkich użytkowników dróg.

Gmina sporą część swojego budżetu przeznaczona sukcesywnie na modernizację dróg gminnych.

Gwałtowne burze z gradobiciem, czyniące znaczne spustoszenia w zagrodach i na polach są również dużym zagrożeniem dla środowiska przyrodniczego. Susza, powoduje wyschnięcie cieków, obniżenie się poziomu

wód gruntowych, znaczne obniżenie się poziomu wód w rzekach. Skutkiem suszy jest więc zwiększenie stężeń zanieczyszczeń w wodach, śnięcie ryb w rzekach, usychanie upraw rolnych i leśnych.

5. Edukacja ekologiczna

Konieczność działania na rzecz edukacji ekologicznej wynika z zapisów zawartych w ustawie „Prawo ochrony środowiska”. W art. 77 ustawy omówiono obowiązek włączenia problematyki ochrony środowiska i zrównoważonego rozwoju do programu nauczania we wszystkich typach szkół, jak również we wszystkich kursach, które podnoszą kwalifikacje zawodowe obywateli. Edukacja ekologiczna na terenie gminy jest prowadzona na wielu płaszczyznach i różnymi metodami. Ze względu na zróżnicowanie wieku osób do których jest skierowana, edukację prowadzą samorządy terytorialne, jednostki oświatowe.

Bardzo ważnym elementem edukacji ekologicznej są liczne wycieczki organizowane dla dzieci i młodzieży szkolnej do miejsc, które zachowały przyrodę mało zniszczoną i przekształconą, czyli do parków krajobrazowych, narodowych i rezerwatów przyrody. Wśród uczniów szkół podstawowych bardzo dobrą metodą edukacji ekologicznej są „zielone szkoły”. Mają one za zadanie zaciekawienie dzieci i młodzieży środowiskiem i zainspirować ich do szukania wiedzy w kontaktach z ludźmi i przyrodą.

Edukacja ekologiczna nie ogranicza się tylko do dzieci i młodzieży, ale ich adresatami są wszyscy mieszkańcy terenu gminy.

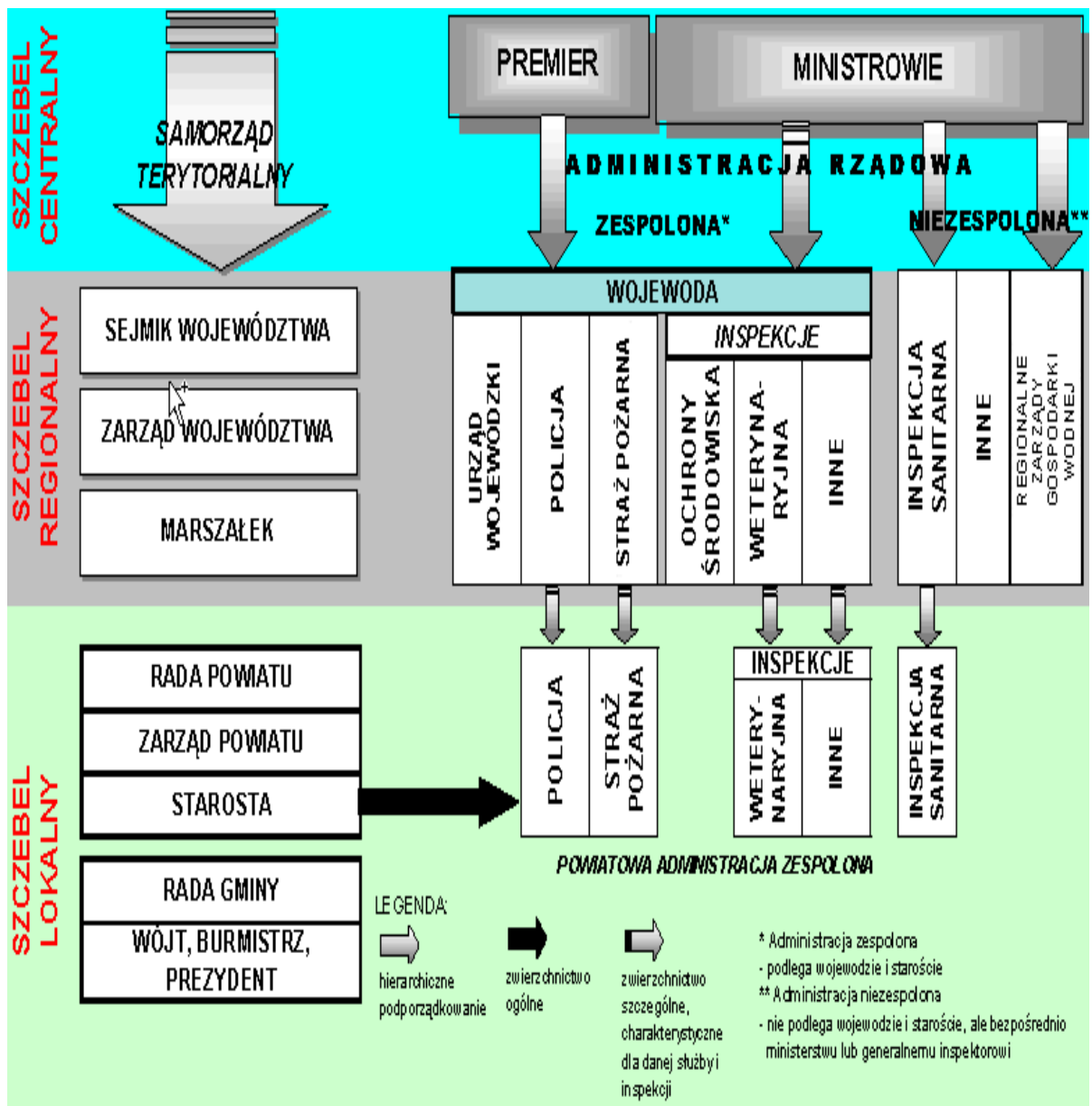
Edukacja na etapie szkoły polega przede wszystkim na wprowadzeniu do programu nauczania dodatkowych godziny zajęć z ekologii, a dzieci i młodzież realizują zadania programowe przy użyciu: wycieczek, gazetek szkolnych, różnorodnych akcji, wystawek, pogadarek, spotkań.

6. Zarządzanie środowiskiem

Proces zarządzania obejmuje następujące czynności planowanie, organizowanie, decydowanie, motywowanie, kontrolowanie. W każdym systemie zarządzania można wyodrębnić sferę procesów realnych i sferę regulacji. Sfera procesów realnych obejmuje działalność człowieka skierowaną bezpośrednio na podmioty materialne i przekształcenie materii, a sfera regulacji

– całość procesów informacyjnych, myślowych i decyzyjnych, podejmowanych z myślą o kształtowaniu systemu sfery realnej.

Wyodrębnioną i odpowiednio uporządkowaną część rzeczywistości, która jest związana z zarządzaniem, użytkowaniem, ochroną i kształtowaniem środowiska przyrodniczego, nazywamy systemem zarządzania (sterowaniem) środowiskiem. System ten jest złożony i niejednorodny.



Rys. 3. Schemat struktur odpowiedzialnych za zarządzanie środowiskiem

III. CELE POLITYKI EKOLOGICZNEJ

1. Instrumenty zarządzania środowiskiem

Zarządzaniem środowiska zajmuje się administracja rządowa, samorządowa, instytucje im podporządkowane oraz podmioty gospodarcze korzystające ze środowiska.

Organy administracji odpowiedzialne za wykonywanie i egzekwowanie prawa mają na celu głównie zapobieganie zanieczyszczeniu środowiska i przestrzeganie norm racjonalnego korzystania ze środowiska. Podmioty gospodarcze korzystające ze środowiska kierują się głównie efektami ekonomicznymi swojej działalności, muszą przy tym uwzględniać konieczność dotrzymania wymagań określonych prawem. Modernizują też lub eliminują przestarzałe rozwiązania techniczne i technologiczne przeważnie uciążliwe dla środowiska prowadzą kontrolę emisji.

Do zarządzania środowiskiem służą instrumenty prawne, finansowe i społeczne.

2. Instrumenty prawne

Do instrumentów prawnych należą:

1. wydawanie zezwoleń, decyzji, koncesji na korzystanie ze środowiska
2. miejscowe plany zagospodarowania przestrzennego

Przed przystąpieniem do opracowania planu zagospodarowania wykonuje się studium uwarunkowań i kierunków zagospodarowania. Dla potrzeb tych opracowań wykonuje się opracowanie ekofizjograficzne, w którym charakteryzuje się poszczególne elementy przyrodnicze środowiska i ich wzajemne powiązania (*Prawo ochrony środowiska* - Art. 71),

3. oceny oddziaływania na środowisko (ooś)

Procedura ocen oddziaływania na środowisko stosowana zgodnie z *Ustawą z 27.04.2001 r. Prawo ochrony środowiska (Dz. U. nr 62. poz.*

672 z późniejszymi zmianami) jest jednym z najważniejszych instrumentów ochrony środowiska. Stanowi ona uniwersalną procedurę weryfikowania programowania i planowania rozwoju, zagospodarowania przestrzennego oraz lokalizacji inwestycji (przedsięwzięć). Procedurze tej podlegają:

- o projekty polityk, planów, strategii (np. projekty planów miejscowych zagospodarowania przestrzennego),
- o projekty dokumentów sektorowych (np. projekty programów w dziedzinie leśnictwa, transportu, gospodarki wodnej itp.),
- o działania lokalizacyjne dotyczące przedsięwzięć mogących znacząco oddziaływać na środowisko określonych w *Rozporządzeniu Rady Ministrów z dn. 24.09.2002 r. (Dz. U. nr 179 poz. 1490)* w sprawie określenia rodzajów przedsięwzięć mogących znacząco oddziaływać na środowisko oraz szczegółowych kryteriów związanych z kwalifikowaniem przedsięwzięć do sporządzania raportu o oddziaływaniu na środowisko (np. stacji dystrybucji paliw płynnych, oczyszczalni ścieków, itp.).

Opracowaniami wykonywanymi podczas postępowania w sprawie ooś są odpowiednio: opracowania ekofizjograficzne, prognozy oddziaływania na środowisko lub raporty oddziaływania przedsięwzięć (obiektów) na środowisko. Organ prowadzący postępowanie publicznie informuje o tym, zbiera uwagi i wnioski, może przeprowadzić otwartą rozprawę administracyjną oraz rozpatruje zgłoszone uwagi i wnioski. Następnie informuje w podobny sposób o wyniku postępowania, tj. decyzji w sprawie.

4. monitoring środowiska

Szczególnym instrumentem prawnym jest monitoring środowiska, który oprócz funkcji informacyjnych (dla administracji rządowej, samorządowej oraz społeczeństwa) jest podstawą analiz, ocen lub decyzji. Państwowy monitoring środowiska prowadzony jest przez Główny Inspektorat Ochrony Środowiska. Państwowy monitoring środowiska zapewnia

dostarczanie informacji dla potrzeb opracowania planów zagospodarowania przestrzennego, wykonywania raportów ooś oraz prac studialnych i prognostycznych. Obecnie w określonych prawem przypadkach wprowadzono obowiązek wykonywania badań monitoringowych w przedsiębiorstwach lub na obiektach (np. w rejonie składowisk odpadów).

5. pozwolenia zintegrowane

Wprowadzanym obecnie nowoczesnym instrumentem prawnym są pozwolenia zintegrowane wydawane przez starostę lub wojewodę. Pozwolenie zintegrowane jest decyzją administracyjną będącą rodzajem licencji na prowadzenie działalności, na warunkach ustalonych dla wszystkich komponentów środowiska oraz przy spełnieniu wymagań technicznych określonych jako najlepsze dostępne techniki. W pozwoleniu określone są ponadto rodzaje i ilości wykorzystywanej energii, surowców, materiałów i paliw. Pozwolenia zintegrowanego wymagają instalacje, których działalność (ze względu na rodzaj i skalę) może powodować znaczne zanieczyszczenie środowiska. Rodzaje tych instalacji zostały określone w *Rozporządzeniu Ministra Środowiska z dn. 26.07.2002 r. w sprawie rodzajów instalacji mogących powodować znaczne zanieczyszczenie poszczególnych elementów przyrodniczych albo środowiska jako całości (Dz. U. nr 122 poz. 1055)*. Konieczność uzyskania pozwoleń zintegrowanych ustawowo określona na 01.01.2004 r., została przesunięta do roku 2010 *Rozporządzeniem Ministra Środowiska z dnia 26.09.2003 r. (Dz. U. nr 177 poz. 1736) w sprawie późniejszych terminów do uzyskania pozwolenia zintegrowanego w zależności od typu instalacji*.

3. Instrumenty społeczne

Instrumenty społeczne polegają na:

- współpracy samorządu ze społeczeństwem: przede wszystkim w uczestniczeniu społeczeństwa w konsultacjach prowadzących do podejmowania decyzji w procesie zarządzania środowiskiem i wspólnym planowaniu lokalnej polityki ekologicznej;

- ocenie i monitorowaniu skutków prowadzonej polityki ekologicznej;
- prowadzeniu edukacji ekologicznej;
- włączeniu przedsiębiorców w realizację polityki ekologicznej gminy.

Kluczowym elementem w problematyce ochrony środowiska jest zwiększanie świadomości społecznej przez prowadzenie edukacji ekologicznej. W *Ustawie Prawo ochrony środowiska* zapisany został obowiązek włączenia problematyki ochrony środowiska i zrównoważonego rozwoju do programów nauczania wszystkich typów szkół i kursów prowadzących do uzyskania kwalifikacji zawodowych. Propagowanie edukacji ekologicznej wynika zarówno z dokumentów międzynarodowych (AGENDA 21, Konwencja z Aarhus z roku 1998) jak i krajowych. Zgodnie z *"Narodową strategią edukacji ekologicznej"* . Rząd zapewnia organizacyjne i techniczne wsparcie instytucjom publicznym na rzecz działań edukacyjnych i promocyjnych realizowanych przez organizacje ekologiczne. W *Prawie ochrony środowiska* uregulowany również został dostęp do informacji o środowisku, udział społeczeństwa w postępowaniach w sprawie ocen oddziaływania na środowisko i w działaniach dotyczących ochrony środowiska.

4. Instrumenty finansowe

Instrumentami finansowymi wykorzystywanymi do realizacji celów polityki ekologicznej są:

- opłaty i kary za korzystanie ze środowiska lub naruszenie warunków korzystania ze środowiska,
- dotacje, kredyty i pożyczki ze źródeł krajowych lub zagranicznych,
- środki własne samorządu przeznaczone na ochronę środowiska, a pochodzące z innych źródeł.

Zadania związane z ochroną środowiska określone w przepisach prawnych (uwzględniające dostosowanie Polski do warunków Unii Europejskiej) wymagać będą znacznych nakładów finansowych.

Cele określone w *"II polityce ekologicznej państwa na lata 2002 - 2010"* i programach niższego szczebla będą mogły być zrealizowane przy założeniu

stopniowego wzrostu do 2010 r. udziału wydatków na ochronę środowiska i gospodarkę wodną. Według oszacowanych kosztów dostosowawczych Polski do Unii Europejskiej w najbliższych dziesięciu - trzynastu latach trzeba przeznaczać na ochronę środowiska dwa - trzy razy więcej środków niż dotychczas.

Źródła finansowania ochrony środowiska będą zróżnicowane w zależności od rodzaju i okresu przewidywanego działania, a przede wszystkim od możliwości stosowania instrumentów finansowo-ekonomicznych zapewnionych na poziomie krajowym.

Fundusze na realizację polityki ekologicznej w gminie Różan mogą pochodzić z następujących źródeł:

- środki własne gminy;
- środki budżetowe - publiczne dotacje celowe przydzielane na cele związane z ochroną środowiska z budżetu państwa lub województwa;
- środki własne ludności i przedsiębiorstw;
- celowe fundusze ekologiczne (NFOŚiGW, WFOŚiGW, GFOŚiGW);
- dotacje, kredyty i pożyczki niekomercyjne z krajowych instytucji finansowych (np. EkoFundusz, różnego rodzaju fundacje) oraz instytucji komercyjnych (np. Banku Ochrony Środowiska, Banku Gospodarki Komunalnej) udzielających kredytów i pożyczek na cele proekologiczne na warunkach korzystniejszych niż wynika to z sytuacji na rynku finansowym;
- kredyty udzielane przez komercyjne instytucje finansowe (zwłaszcza banki), na cele ekologiczne;
- fundusz spójności i fundusze strukturalne Unii Europejskiej oraz fundusze sektorowych programów pomocowych;
- fundusze zagranicznych instytucji finansowych (np. Bank Światowy, Europejski Bank Odbudowy i Rozwoju, Europejski Bank Inwestycyjny).

Dotychczas najbardziej istotne znaczenie w finansowaniu ochrony środowiska w gminie Różan mają: środki własne gminy, pożyczki z Narodowego i

Wojewódzkiego Funduszu Ochrony Środowiska i Gospodarki Wodnej. Obecnie, po przystąpieniu Polski do Unii Europejskiej, duże nadzieje pokłada się w wykorzystaniu funduszy strukturalnych UE.

Najbardziej istotą częścią źródeł finansowania ochrony środowiska w Polsce są celowe fundusze ekologiczne funkcjonujące obecnie na czterech poziomach administracji państwowej:

- na poziomie krajowym - Narodowy Fundusz Ochrony Środowiska i Gospodarki Wodnej (NFOŚiGW);
- na poziomie regionalnym - Wojewódzki Fundusz Ochrony Środowiska i Gospodarki Wodnej w Warszawie (WFOŚiGW);
- na poziomie lokalnym bez osobowości prawnej - gminne (GFOŚiGW) i powiatowe fundusze ochrony środowiska.

Zasady funkcjonowania funduszy określa *ustawa z dnia 27.04.2001 r. - Prawo ochrony środowiska (Dz. U. nr 62, poz. 627 z póź. zm.)*. Szczegółowe zasady gospodarki finansowej NFOŚiGW oraz wojewódzkich funduszy ochrony środowiska i gospodarki wodnej określa *Rozp. M. Ś. z dnia 20.12.2002 r. (Dz. U. Nr 230, poz.1934)*.

Fundusze te gromadzą wpływy z opłat uiszczanych przez podmioty za gospodarcze korzystanie ze środowiska oraz kar administracyjnych. Opłaty ekologiczne ponoszą korzystający ze środowiska, pomimo że ich działalność w tym zakresie jest zgodna z prawem. Jest to bowiem zapłata za korzystanie ze środowiska, stanowiąca pewien ekwiwalent strat ekonomicznych i społecznych, powstających w wyniku zanieczyszczenia środowiska i jego zmian. Opłaty te zostały ustanowione przez:

- *ustawę z dnia 27.04.2001 r. Prawo ochrony środowiska (Dz. U. nr 62 poz. 627)*,
- *ustawę z dnia 16.10.1991 r. o ochronie przyrody (Dz. U. nr 114, poz. 492)*,
- *ustawę z dnia 18.07.2001 Prawo wodne (Dz. U. 2001 nr 115 poz.1229)*,
- *ustawę z dnia 27.04.2001 o odpadach (Dz. U. nr 62 poz. 628)*.

Kary ekologiczne są karami pieniężnymi płaconymi przez podmioty gospodarcze za przekroczenie lub naruszenie warunków korzystania ze środowiska.

Zebrane środki przeznacza się na dofinansowanie (głównie w formie dotacji) proekologicznych przedsięwzięć podejmowanych przez samorzady lokalne i podmioty gospodarcze, edukację ekologiczną i monitoring. Są to obecnie najbardziej rozpowszechnione formy finansowania zadań z zakresu ochrony środowiska.

W NFOŚiGW i WFOŚiGW przygotowuje się listy zadań, które mogą być przez nie dofinansowywane. Lista taka sporządzana jest corocznie (brak jest wieloletnich programów wydatkowania funduszy na realizację określonych zadań).

WFOŚiGW w Warszawie finansuje następujące dziedziny ochrony środowiska: ochrona powietrza, ochrona ziemi, ochrona wód, ochrona przyrody, gospodarka wodna, monitoring, edukacja ekologiczna, zagrożenia nadzwyczajne.

W momencie przystąpienia do Unii Europejskiej Polska zyskała dostęp do znacznie większych środków finansowych Unii Europejskiej:

- funduszy strukturalnych (Europejski Fundusz Rozwoju Regionalnego - ERDF, Europejski Fundusz Społeczny - ESF, Europejski Fundusz Orientacji i Gwarancji Rolnej - EAGGF, LIFE);
- funduszu spójności przeznaczonego w połowie na wsparcie rozwoju transportu i w połowie na ochronę środowiska, który ma prowadzić do zmniejszenia dysproporcji ekonomicznych i społecznych między poszczególnymi państwami Unii Europejskiej.

W przypadku gminy Różan najbardziej prawdopodobne będzie uzyskanie finansowania inwestycji z zakresu ochrony środowiska z **Europejskiego Funduszu Rozwoju Regionalnego** (ERDF) w ramach Zintegrowanego Programu Operacyjnego Rozwoju Regionalnego lub Sektorowego Operacyjnego Programu "Wzrost konkurencyjności gospodarki". ERDF wspiera:

- Inwestycje w infrastrukturę gospodarki wodno-ściekowej:
 - budowa lub modernizacja oczyszczalni ścieków przemysłowych,

- stosowanie najlepszych dostępnych technik (BAT) w celu ograniczenia ilości substancji niebezpiecznych odprowadzanych wraz ze ściekami;
- Inwestycje w zakresie ochrony powietrza:
 - modernizacja i rozbudowa systemów ciepłowniczych i wyposażenie ich w instalacje do ograniczenia emisji zanieczyszczeń pyłowych i gazowych;
- inwestycje w produkcję skojarzoną elektryczności i ciepła
 - zamiana palenisk węglowych na rozwiązania bardziej przyjazne środowisku (gazowe, eliminacja węgla niskiej jakości),
 - stosowanie rozwiązań pozwalających na redukcję zanieczyszczeń emitowanych do powietrza z dużych zakładów energetycznego spalania paliw,
 - przedsięwzięcia na rzecz wykorzystywania alternatywnych źródeł energii, w tym m.in. energetyczne wykorzystanie biomasy i inne,
 - proekologiczne inwestycje w miejskich systemach transportowych (zastosowanie paliw o niskiej emisji zanieczyszczeń, w tym gazu),
 - wprowadzanie BAT w celu ograniczenia emisji zanieczyszczeń do powietrza;
- Inwestycje w zakresie gospodarki odpadami przemysłowymi i niebezpiecznymi:
 - tworzenie systemów gospodarki odpadami poprzez: prowadzenie selektywnej zbiórki odpadów oraz budowę i modernizację instalacji do odzysku i recyklingu odpadów,
 - budowa instalacji unieszkodliwiania odpadów;
- Inwestycje z wykorzystaniem najlepszych dostępnych technik (BAT):
 - ograniczenie zanieczyszczeń przemysłowych,
 - modernizacja procesów produkcyjnych, technologii,

- o zmniejszenie energochłonności i materiałochłonności procesów.

Z **funduszu spójności** możliwe będzie wspieranie realizacji zadań inwestycyjnych władz publicznych w zakresie ochrony środowiska wynikających z wdrażania prawa obowiązującego w Unii Europejskiej a w szczególności dotyczących:

- poprawy jakości wód powierzchniowych,
- zwiększenia dostępności do wody do picia i poprawa jej jakości,
- ograniczenie emisji zanieczyszczeń do powietrza,
- racjonalizacji gospodarki odpadami,
- rekultywacji obszarów przemysłowych,
- ochrony lasów i przyrody.

Fundusz ten przeznaczony jest do realizacji dużych inwestycji (powyżej 5 mln euro), a więc jego wykorzystanie w gminie Różan wiązać się może jedynie z dofinansowaniem budowy zbiornika wodnego na rzece Różanicy w msc. Szygi i Zawady-Ponikiew.

Przy korzystaniu z funduszy UE wymagany będzie udział środków własnych (np. budżet gminy lub pożyczki) w wysokości przynajmniej 30% nakładów inwestycyjnych. Przewiduje się, że w dziedzinie ochrony środowiska najwięcej zadań realizowanych będzie w zakresie: działań podwyższających jakość wód, uzdatniania wód do celów komunalnych, rozbudowy sieci wodociągów i kanalizacji, zwalczania zanieczyszczeń typu przemysłowego.

Docelowo polityka ekologiczna państwa przewiduje zmniejszenie udziału celowych funduszy ekologicznych na rzecz bezpośredniego zwiększenia udziału finansowego środków pochodzących z budżetu państwa i budżetów lokalnych.

Realizacja zadań inwestycyjnych przez samorzady gmin będzie więc w przyszłości opierała się o kredyty komercyjne (przy zachowaniu zasady nie przekraczania 15% dochodów rocznych gminy) oraz pomoc funduszy unijnych.

4.1. Reforma ustrojowa państwa spowodowała znaczące zmiany w strukturze organizacyjnej ochrony środowiska. Struktura ta jest obecnie niezwykle złożona. Funkcjonuje na 4 poziomach: centralnym, wojewódzkim, powiatowym i gminnym. Nowy podział kompetencji wprowadzony z dniem 1 stycznia 1999 r., a następnie zmieniony nowymi regulacjami prawa ekologicznego, stanowi dużą uciążliwość zarówno dla administracji publicznej, jak i dla wszystkich stron biorących udział w działaniach podejmowanych na rzecz ochrony środowiska.

Struktura organizacyjna ochrony środowiska nie ma charakteru hierarchicznego. Składają się na nią odrębne i niezależne od siebie organy rządowe i samorządowe, a dany szczebel administracji realizuje w zasadzie tylko te zadania, których nie można realizować na szczeblu niższym.

4.2. Do organów ochrony środowiska należą:

Organy decyzyjne państwa: Sejm wraz z Senatem i Prezydentem oraz Rada Ministrów.

Centralne organy administracji państwowej: premier, ministrowie i kierownicy urzędów centralnych, ministerstwa i urzędy centralne.

Minister Środowiska – odpowiedzialny za realizację Polityki ekologicznej państwa, konwencji międzynarodowych, przygotowanie projektów ustaw ekologicznych i rozporządzeń wykonawczych.

Terenowe organy administracji rządowej: wojewodowie i urzędy wojewódzkie.

Wojewoda – wydaje decyzje analogiczne do starosty, ale w odniesieniu do przedsięwzięć mogących znacząco oddziaływać na środowisko, wymagających obligatoryjnie raportu o oddziaływaniu na środowisko, obejmuje ochroną konserwatorską cenne formy ochrony przyrody, realizuje zadania z zakresu łowiectwa, nadzoru nad lasami prywatnymi

Samorządy terytorialne: gminne, powiatowe, wojewódzkie: Wójt, burmistrz, prezydent miasta:

- rozpatrują sprawy związane z korzystaniem ze środowiska przez osoby fizyczne nie będące przedsiębiorcami;
- wycinaniem drzew, krzewów;
- utrzymaniem zieleni;

- realizują uchwały rad gmin w sprawie utrzymania czystości i porządku w gminach;
- zaopatrzenia w wodę,
- zaopatrzenia w ciepło,
- zaopatrzenia energię,
- odprowadzenia ścieków,
- systemu zbierania odpadów komunalnych,
- realizacji postanowień planu zagospodarowania przestrzennego gminy.

Starosta – główny decydent w ochronie środowiska, wydający decyzje dla przedsięwzięć, które są klasyfikowane jako przedsięwzięcia mogące znacząco oddziaływać na środowisko (spis decyzji poniżej), sprawujący nadzór nad lasami nie stanowiącymi własności Skarbu Państwa, spółkami wodnymi, racjonalną gospodarką łowiecką, ochroną przyrody, realizujący zadania z zakresu edukacji ekologicznej.

Rodzaje decyzji środowiskowych, które wydaje starosta:

- pozwolenie na wprowadzanie gazów lub pyłów do powietrza,
- pozwolenie na emitowanie hałasu do środowiska,
- pozwolenie na emitowanie pól elektromagnetycznych,
- decyzja uzgadniająca zakres, sposób i termin zakończenia rekultywacji,
- pozwolenie zintegrowane,
- pozwolenie wodnoprawne na szczególne korzystanie z wód ,
- pozwolenie wodnoprawne na wykonanie urządzeń wodnych,
- pozwolenie wodnoprawne na rolnicze wykorzystanie ścieków, w zakresie nieobjętym zwykłym korzystaniem z wód,
- pozwolenie wodnoprawne na wprowadzenie do urządzeń kanalizacyjnych ścieków zawierających substancje szczególnie szkodliwe dla środowiska wodnego,
- pozwolenie wodnoprawne na długotrwałe obniżenie zwierciadła wody podziemnej,
- pozwolenie wodnoprawne na odwadnianie obiektów lub wykopów budowlanych oraz zakładów górniczych,
- pozwolenie wodnoprawne na wydobywanie kamienia, żwiru, piasku, innych materiałów oraz ich składowanie,

- pozwolenie na wytwarzanie odpadów,
- decyzja zatwierdzająca program gospodarki odpadami niebezpiecznymi,
- pozwolenie na prowadzenie działalności w zakresie odzysku, unieszkodliwiania, transportu odpadów,
- koncesje na poszukiwanie, rozpoznawanie i wydobywanie kopalin pospolitych (bez użycia materiałów wybuchowych i na powierzchni nie przekraczającej 2 ha i przewidywanym rocznym wydobyciu nie przekraczającym 20 000 m³,
- zatwierdzenie projektu prac geologicznych, których wykonanie nie wymaga koncesji.

Marszałek Województwa – zajmuje się egzekwowaniem opłat z tytułu gospodarczego korzystania ze środowiska i ich redystrybucją na rzecz funduszy ochrony środowiska i gospodarki wodnej; prowadzi także bazę danych o emisjach substancji, wytwarzanych odpadach, pobranej ilości wody w województwie. Jest organem w zakresie melioracji wodnych, uchwała wojewódzki plan zagospodarowania przestrzennego, strategię rozwoju województwa i program ochrony środowiska, sprawuje kontrolę nad WFOŚiGW.

Wojewódzki Inspektorat Ochrony Środowiska – wykonuje kontrole przestrzegania wymogów ochrony środowiska przez wszystkich korzystających ze środowiska, bada i ocenia stan środowiska (monitoring środowiska), wymierza kary za nieprzestrzeganie wymogów ochrony środowiska, prowadzi działania zapobiegające nadzwyczajnym zagrożeniom środowiska.

Nowy podział kompetencji w zakresie ochrony środowiska nakłada na wszystkie szczeble samorządu i organów rządowych obowiązek wzajemnego informowania się i uzgadniania. Należy podkreślić wzmocnienie relacji i wpływu organów samorządowych na działanie Inspekcji Ochrony Środowiska oraz uprawnienia kontrolne organów samorządowych.

Oprócz wyżej wymienionych zadań starosty, określone zadania w zakresie ochrony środowiska należą do Rady i Zarządu Powiatu.

Rada Powiatu:

- > uchwała Program ochrony środowiska wraz z planem gospodarki odpadami,
- > co 2 lata analizuje raporty z realizacji Programu ochrony środowiska

- i planu gospodarki odpadami,
- > ustanawia obszary ograniczonego użytkowania wokół niektórych instalacji (składowiska odpadów komunalnych, kompostowni, oczyszczalni ścieków, tras komunikacyjnych, linii i stacji elektroenergetycznych oraz instalacji radiokomunikacyjnej, radionawigacyjnej i radiolokacyjnej),
- > wyraża zgodę na powołanie społecznej straży rybackiej.

4.3. Władze Gminy odpowiadają za następujące zadania z zakresu gospodarki środowiskiem:

1. ochronę środowiska – najczęściej poprzez wprowadzanie zakazów i nakazów dotyczących sposobu użytkowania powierzchni, przestrzeni i zasobów naturalnych oraz poprzez organizacyjno – finansowe stwarzanie podstaw do budowy komunalnych urządzeń ochrony środowiska,
2. zarządzanie środowiskowe gminą,
3. promowanie zasad zrównoważonego rozwoju,
4. opracowywanie i realizację programów ekorozwoju gminy, jak np. program ochrony środowiska, plan gospodarki odpadami czy strategia zrównoważonego rozwoju,
5. opracowywanie i realizacji jednostkowych proekologicznych dokumentów, jak np. dot. ograniczenia niskiej emisji, stworzenia parku miejskiego itp.,

4.4 Do zadań własnych Gminy z zakresu środowiska należy:

- ⇒ ład przestrzenny,
- ⇒ gospodarka terenami,
- ⇒ ochrona środowiska,
- ⇒ dbałość o infrastrukturę techniczną służącą ochronie środowiska (wodociągi, oczyszczalnie ścieków, kanalizacja, składowiska odpadów),
- ⇒ zieleń komunalna i zadrzewianie,
- ⇒ utrzymanie czystości i porządku oraz gospodarka odpadami na terenie gminy,
- ⇒ tworzenie warunków do selektywnej zbiórki odpadów,
- ⇒ organizowanie ochrony przed bezdomnymi zwierzętami,

- ⇒ zatwierdzenie ugody w sprawach zmian stosunków wodnych na gruntach,
- ⇒ organizowanie ochotniczych drużyn ratowniczych,
- ⇒ zarządzanie ewakuacją ludności na wypadek zagrożenia np. powodziowego,
- ⇒ edukacja ekologiczna,
- ⇒ opiniowanie projektów dokumentów dot. tworzenia parku krajobrazowego,
- ⇒ wprowadzanie form ochrony przyrody,
- ⇒ ustanawianie parków wiejskich i miejskich,
- ⇒ opiniowanie rocznych planów łowieckich,
- ⇒ współdziałanie z dzierżawcami i zarządcami obwodów łowieckich oraz rozstrzyganie sporów,
- ⇒ ustalanie statutu uzdrowiska,
- ⇒ opiniowanie powołania i odwołania naczelnego lekarza uzdrowiska.
- ⇒ Oddziaływanie Gminy na środowisko naturalne może być bezpośrednie, jak
- ⇒ w przypadku:
 - zużycia energii, wody i innych materiałów przez pracowników urzędu,
 - recykling odpadów biurowych,
 - transport pracowników,
 - emisja zanieczyszczeń do atmosfery,
 - i pośrednie, jak w przypadku:
 - gospodarki komunalnej i mieszkaniowej,
 - zaopatrzenia mieszkańców w wodę,
 - odprowadzania ścieków,
 - gospodarki odpadami,
 - edukacji ekologicznej,

Władze gminne mogą wykonywać swe zadania z zakresu gospodarowania środowiskiem dzięki instrumentom finansowym i prawnym, takim jak:

- > wydawanie zezwoleń na usuwanie drzew i krzewów,
- > kary pieniężne za samowolne usuwanie drzew i zakrzewień,

- > ustanawianie ograniczeń czasu pracy lub korzystania z urządzeń uciążliwych dla środowiska,
- > nakazywanie czynności ograniczających uciążliwość dla środowiska,
- > określanie warunków i wymagań wobec osób hodujących zwierzęta domowe w zakresie bezpieczeństwa i czystości w miejscach publicznych,
- > nakazywanie wykonania zabezpieczeń wody przed zanieczyszczeniem i zakaz odprowadzania ścieków bez pozwolenia wodnoprawnego.

Rada Gminy oddziałuje na środowisko pośrednio, poprzez:

1. uchwalanie miejscowych planów zagospodarowania przestrzennego,
2. uchwalanie budżetu gminy,
3. uchwalanie planów gospodarczych i rozwojowych mikroregionu,
4. ustalanie zakresu działań jednostek pomocniczych,
5. uchwalanie podatków i opłat lokalnych, w tym np. stawek za usuwanie i unieszkodliwianie odpadów,
6. podejmowanie decyzji odnośnie współpracy z innymi jednostkami, jak np. tworzenie związku gmin itp.

Ochrona środowiska niejednokrotnie jest także realizowana przez stowarzyszenia i związki gmin, powołane np. w celu wspólnej gospodarki odpadami.

5. Podsumowanie

Wybór właściwej drogi rozwoju i zarządzania strategicznego regionem musi się opierać na rzetelnej analizie oddziaływania różnych czynników rozwoju. Zgromadzenie wszelkich dostępnych i istotnych danych przy opracowaniu Programu Ochrony Środowiska oraz ich analiza połączona z wnioskowaniem stanowi podstawę przy opracowaniu tego typu dokumentów.

Wiodącym narzędziem stosowanym do oceny czynników rozwoju przy uwarunkowaniach wewnętrznych i zewnętrznych jest analiza SWOT. W ramach uwarunkowań wewnętrznych i zewnętrznych analizowano następujące obszary:

- Ochrona wód,
- Gospodarka wodno – ściekowa,
- Warunki glebowe,
- Środowisko przyrodnicze,
- Ochrona atmosfery,
- Gospodarka odpadami,

Gospodarowanie zasobami środowiska.

Poniżej w tabeli przedstawiono mocne i słabe strony oraz szanse i zagrożenia, które wywierają istotny wpływ na istnienie i rozwój środowiska.

Tabela nr 1 Analiza SWOT

	Mocne strony	Słabe strony
Ochrona wód	-średni zasób wód podziemnych,	- zagrożenie skażeniem wód podziemnych poprzez składowanie odpadów promieniotwórczych
Gospodarka wodno - ściekowa	- wysoki stopień zwodociągowania, i skanalizowania miasta Różan	-przebudowa stacji uzdatniania wody, -budowa nowych sieci wodociągowych, -budowa sieci kanalizacyjnej szczególnie na terenach wiejskich
Warunki glebowe	- średni stopień degradacji powierzchni ziemi, -średnie i słabe warunki geotechniczne na większości terenów,	-produkcja wszystkich upraw w środkowej i północno – zachodniej części gminy- -produkcja żyta, ziemniaków, łubinu, produkcja paszy.
Środowisko przyrodnicze	- duży potencjał przyrodniczy i kulturowy doliny rzeki Narwi, - duże kompleksy leśne występujące na terenie gminy Różan	- coroczne występowanie powodzi poprzez wody roztopowe na całej długości przepływu rzeki Narwi
Ochrona atmosfery	- czyste powietrze, - dostępność paliw ekologicznych,	- brak gazyfikacji gminy, - -brak rozpoznania oddziaływania źródeł promieniowania elektromagnetycznego - nierozwiązany problem kotłowni centralnej dla miasta.
Gospodarka odpadami	- ciągła modernizacja i rozbudowa wysypiska pod potrzeby gminy Różan zlokalizowanego w wsi Mroczi Rębiszewo,	- problem podrzucania śmieci do koszy ulicznych i na tereny opuszczone, lasów, rowów przydrożnych

		<ul style="list-style-type: none"> - brak systemu selektywnej zbiórki odpadów komunalnych, - składowanie jako dominujący sposób unieszkodliwiania odpadów, - brak systemu zbierania padliny, - brak systemu zbierania odpadów niebezpiecznych występujących w strumieniu odpadów komunalnych.
Gospodarka zasobami środowiska	<ul style="list-style-type: none"> - kształcenie na rzecz zrównoważonego rozwoju, - udział społeczeństwa w aktywnych działaniach na rzecz poprawy stanu środowiska. 	<ul style="list-style-type: none"> - niedostateczny stopień świadomości ekologicznej społeczeństwa, - niski poziom socjalny części społeczeństwa,
	Szanse	Zagrożenia
	<ul style="list-style-type: none"> - integracja z UE i wpływ środków pomocowych, - regulacje ogólnokrajowe i międzynarodowe zobowiązujące do podniesienia jakości środowiska, - proces decentralizacji zarządzania środowiskiem, - postęp technologiczny, - korzystne warunki środowiska do wdrażania programów rolno-środowiskowych, - system Natura 2000, - popyt w krajach UE na żywność produkowaną metodami ekologicznymi. 	<ul style="list-style-type: none"> - niedostateczna świadomość ekologiczna społeczeństwa, - częste zmiany przepisów prawa w zakresie ochrony środowiska, - niedostateczne rozpoznanie niekorzystnych oddziaływań człowieka na środowisko (np. w zakresie zanieczyszczeń obszarowych). - niedostateczna pula środków finansowych

Przytoczone w tabeli główne obszary tematyczne mocnych i słabych stron, a także szans i zagrożeń oddziałujących na środowisko gminy są kwintesencją wypracowanej w dyskusji listy szans i problemów. Właściwe ich odczytanie i pogrupowanie tematyczne doprowadziło do skondensowanej listy zagadnień, z którymi należy się uporać w dążeniu do osiągnięcia sukcesu podczas realizacji strategii. Rezultat analizy SWOT pozwolił wypracować priorytety i działania Programu Ochrony Środowiska.

Gmina dysponuje wieloma atutami, od których racjonalnego wykorzystania zależy powodzenie podejmowanych działań w ramach określonych celów strategicznych i zadań.

Wykonana analiza SWOT umożliwiła rozpoznanie i ocenę oraz ukazała potencjalne zagrożenia i kierunki ochrony środowiska.

IV. Cele polityki ekologicznej państwa i województwa

Polityka ekologiczna jest to świadoma i celowa działalność władz różnych szczebli w odniesieniu do środowiska przyrodniczego. Polityka określa cele, metody środki zarządzania środowiskiem. Poniższe zapisy zostały wyprowadzone z obowiązujących dokumentów wyższego rzędu.

1. Zasady i cele polityki ekologicznej państwa

„Polityka ekologiczna państwa na lata 2003 – 2006 z uwzględnieniem perspektywy na lata 2007 – 2010” jest realizacją ustaleń ustawy z dnia 27 kwietnia 2001 r. – Prawo ochrony środowiska, która w art. 13 – 16 wprowadza obowiązek przygotowania i aktualizowania co 4 lata polityki ekologicznej państwa.

W 1990 r. powstał pierwszy dokument „Polityka ekologiczna państwa”, przyjęty przez Radę Ministrów, a następnie w 1991 r. zaakceptowany przez Sejm i Senat RP. W 2000 r. została sporządzona „II Polityka ekologiczna państwa”, która w 2001 r. została zaakceptowana przez Parlament. Ustala ona cele ekologiczne do 2010 i 2025 r. Opracowany w 2002 r. „Program Wykonawczy do II Polityki ekologicznej państwa, na lata 2002 – 2010” jest dokumentem o charakterze operacyjnym, tj. wskazującym wykonawców i terminy realizacji konkretnych zadań lub pakietów zadań, przewidzianych do realizacji, zgodnie z polityką ekologiczną państwa w latach 2002 – 2010, a także szacującym niezbędne nakłady i źródła ich finansowania.

Politykę ekologiczną, obejmującą lata 2003 – 2006 oraz 2007 – 2010, należy traktować jako aktualizację i uszczegółowienie długookresowej „II Polityki ekologicznej państwa”, przede wszystkim w nawiązaniu do priorytetowych kierunków działania określonych w przyjętym VI Programie działań Unii Europejskiej w dziedzinie środowiska.

W Unii Europejskiej funkcjonują średniookresowe programy działań na rzecz środowiska, tak więc dostosowana do wymagań nowej ustawy „Polityka ekologiczna państwa na lata 2003 – 2006 z uwzględnieniem perspektywy na lata 2007 – 2010” wpisuje się również w funkcjonującą w tej dziedzinie

praktykę. Aktualny, szósty program takich działań obowiązuje właśnie do 2010r. Jest to tym bardziej warte podkreślenia, że znaczną część objętych „Polityką ...” działań Polska będzie realizować już jako członek Unii.

Ustawa Prawo ochrony środowiska w art. 13 stwierdza, że polityka ekologiczna państwa ma na celu stworzenie warunków niezbędnych do realizacji ochrony środowiska.

We współczesnym świecie oznacza to przede wszystkim, że polityka ta powinna być elementem równoważenia rozwoju kraju i harmonizowania z celami ochrony środowiska celów gospodarczych i społecznych. Oznacza to także, że realizacja polityki ekologicznej państwa w coraz większym stopniu powinna dokonywać się poprzez zmiany modelu produkcji i konsumpcji, zmniejszanie materiałochłonności, wodochłonności i energochłonności gospodarki oraz stosowanie najlepszych dostępnych technik i dobrych praktyk gospodarowania, a dopiero w dalszej kolejności poprzez typowo ochronne, tradycyjne działania takie jak oczyszczanie gazów odlotowych i ścieków, unieszkodliwianie odpadów.

Oznacza to również, że aspekty ekologiczne powinny być obligatoryjnie włączane do polityk sektorowych we wszystkich dziedzinach gospodarowania, a także do strategii i programów rozwoju na szczeblu regionalnym i lokalnym.

Nadrzędną wartością w polityce ekologicznej państwa jest człowiek, co oznacza, że zdrowie społeczeństwa, komfort środowiska, w którym żyją i pracują ludzie, życie obywatela są głównym kryterium realizacji polityki ekologicznej na każdym szczeblu. Polityka ekologiczna państwa ma służyć zaspokojeniu rosnących potrzeb człowieka.

Wiodącą zasadą polityki ekologicznej państwa jest przyjęta w Konstytucji RP zasada zrównoważonego rozwoju, która uzyskała prawo obywatelstwa wśród społeczeństw świata w wyniku Konferencji Narodów Zjednoczonych w Rio de Janeiro w 1992 r. istotą zrównoważonego rozwoju jest równorzędne traktowanie racji społecznych, ekonomicznych i ekologicznych.

Właściwemu osiągnięciu celów polityki ekologicznej sprzyja przestrzeganie następujących zasad:

- Zasada równorzędności polityki ekologicznej, gospodarczej i społecznej.

- Zasada integralności polityki ekologicznej z każdą wyodrębnioną polityką sektorową - w skali państwa z polityką międzynarodową, (uwzględnienie celów ekologicznych na równi z celami gospodarczymi i społecznymi).
- Zasada równego dostępu do środowiska przyrodniczego i jednakowego obowiązku jego ochrony.
- Zasada „zanieczyszczający płaci” (odpowiedzialność za skutki zanieczyszczenia i stwarzania zagrożeń ponosi jednostka użytkująca zasoby środowiska),
- Zasada uspołecznienia przez stworzenie warunków do uczestnictwa obywateli,
- Zasada ekonomizacji polityki ekologicznej, czyli osiągnięcia postawionych celów minimalnym nakładem sił i środków.
- Zasada przezorności (podwojenie działań, gdy pojawia się uzasadnione prawdopodobieństwo wystąpienia problemu),
- Zasada prewencji (podejmowanie działań zabezpieczających na wszystkich etapach realizacji przedsięwzięć),
- Zasada stosowania najlepszych dostępnych technik (BAT),
- Zasada subsydiarności (stopniowe przekazywanie kompetencji i uprawnień na niższych szczeblach zarządzania środowiskiem).

Cele polityki ekologicznej państwa przedstawione są poniżej:

Rozdział: Ochrona dziedzictwa przyrodniczego i racjonalne użytkowanie zasobów przyrody.

Poprawa środowiska ma nastąpić między innymi w skutek następujących działań:

- utworzenia Europejskiej Sieci Obszarów Chronionych NATURA 2000,
- znacznego wzrostu lesistości w Polsce z 28,5 % w 2001 roku do ok. 30% w 2020 roku,
- ochrony i zrównoważonego rozwoju lasów,
- ochrony terenów wodno – błotnych,
- racjonalizacji użytkowania wody,
- zmniejszenia materiałochłonności, wodochłonności, energochłonności

- i odpadowości gospodarki, wzrostu wykorzystania energii ze źródeł odnawialnych,
- ochrony gleb,
- ochrony zasobów kopalin i wód podziemnych,
- kształtowania stosunków wodnych i ochrony przed powodzią.

Główne cele polityki to:

w zakresie ochrony przyrody i krajobrazu

- utrzymanie na odpowiednim poziomie różnorodności biologicznej i krajobrazowej,
- zwiększenie powierzchni obszarów chronionych (do 1/3 terytorium kraju),
- renaturalizacja i poprawa stanu najcenniejszych, zniszczonych ekosystemów i siedlisk,
- restytucja wybranych gatunków
- ochrona zasobów gleb użytkowanych przyrodniczo przed ich wyłączeniem z tego użytkowania,
- rekultywacja i renaturalizacja obszarów zdegradowanych,
- zwiększenie skuteczności ochrony obszarów objętych ochroną prawną,
- rozwój prac badawczych i inwentaryzacyjnych w zakresie oceny stanu i rozpoznania zagrożeń bioróżnorodności,
- utrzymanie krajobrazu rolniczego, zwiększenie wsparcia i rozwoju rolnictwa ekologicznego,
- zapewnienie ochrony i racjonalnego gospodarowania bioróżnorodnością,
- wzrost stanu świadomości ekologicznej społeczeństwa i władz lokalnych,
- zachowanie tradycyjnych praktyk gospodarczych na terenach przyrodniczo cennych,
- zapewnienie przeciwdziałania wprowadzania obcych gatunków, zagrażających integralności naturalnych ekosystemów i siedlisk.

w zakresie ochrony i zrównoważonego rozwoju lasów:

- wzbogacanie i racjonalne użytkowanie zasobów leśnych,
- dalsze zwiększanie lesistości, stałe powiększanie zasobów leśnych,

- rozszerzanie zasięgu renaturalizacji obszarów leśnych,
- kształtowanie lasu wielofunkcyjnego (poprawa funkcji wodochronnej, klimatotwórczej, glebochronnej),
- wdrożenie zasad ochrony i powiększenie różnorodności biologicznej w lasach na poziomie genetycznym, gatunkowym i ekosystemowym,
- zachowanie zdrowotności i żywotności ekosystemów leśnych,
- zapewnienie ochrony leśnych zasobów genowych,
- racjonalne, zgodne z zasadami przyrody, użytkowanie zasobów leśnych,
- zachowanie w stanie zbliżonym do naturalnego lub odtworzenie śródleśnych zbiorników wodnych,
- utrzymanie i wzmacnianie społeczno – ekonomicznej funkcji lasów,
- ochrona gleb leśnych,
- wprowadzanie zadrzewień i zakrzewień jako czynnika ochrony różnorodności biologicznej i krajobrazowej oraz racjonalnego użytkowania przestrzeni przyrodniczej,
- zapewnienie lasom i zadrzewieniom właściwego znaczenia w planowaniu przestrzennym,
- poprawa stanu i produktywności lasów prywatnych.

w zakresie ochrony gleb:

- przeciwdziałanie przejmowania gleb nadających się do wykorzystania rolniczego lub leśnego na inne cele, zwłaszcza inwestycyjne,
- podniesienie poziomu wiedzy użytkowników gleb i gruntów w zakresie możliwości eksploatacji gleb,
- doskonalenie struktur organizacyjnych zajmujących się problematyką ochrony gleb, racjonalnego ich użytkowania, przygotowania programów działań w tym zakresie,
- wprowadzenie w rolnictwie sposobu produkcji zgodnego z ustawą o rolnictwie ekologicznym,
- objęcie monitoringiem gleb rejestracji zmian fizycznych, chemicznych i biologicznych wynikających z rodzaju i intensywności eksploatacji oraz oddziaływania różnych negatywnych czynników,
- przywracanie wartości użytkowej glebom, które uległy degradacji (oczyszczanie, rekultywacja, odbudowa właściwych stosunków wodnych),

- maksymalne zagospodarowanie terenów przemysłowych.

W zakresie ochrony zasobów kopalni i wód podziemnych

- ograniczenie wydobycia kopalni, jeśli możliwe jest znalezienie substytutu danego surowca,
- zwiększenie efektywności wykorzystania rozpoznanych i eksploatowanych złóż,
- objęcie ochroną zasobów kopalni leczniczych i wód podziemnych, zwłaszcza głównych zbiorników tych wód,
- poszerzanie wiedzy o budowie geologicznej Polski i kontynuowanie prac

w zakresie poszukiwania, rozpoznawania i dokumentowania nowych złóż,

- ograniczanie naruszeń środowiska towarzyszących eksploatacji kopalni i pracom geologicznym.

w zakresie biotechnologii i organizmów zmodyfikowanych genetycznie:

- podnoszenie świadomości społecznej w zakresie biotechnologii i bezpieczeństwa biologicznego,
- rozwijanie współpracy międzynarodowej w zakresie bezpieczeństwa biologicznego.

Rozdział: Zrównoważone wykorzystanie surowców, materiałów, wody i energii.

Poprawa środowiska ma nastąpić między innymi w skutek następujących działań:

- wprowadzenie wskaźników wodochłonności, materiałochłonności i energochłonności produkcji do systemu statystyki publicznej,
- budowa instalacji wykorzystujących energię ze źródeł odnawialnych,
- zorganizowanie Krajowego Zarządu Gospodarki Wodnej i zreorganizowanie regionalnych zarządów

Główne cele polityki to:

w zakresie materiałochłonności, wodochłonności, energochłonności i odpadowości gospodarki:

- wprowadzenie systemu kontroli wodochłonności produkcji,
- ograniczenie zużycia wody z wód podziemnych,
- zmniejszenie energochłonności i materiałochłonności poprzez

wprowadzenie nowoczesnych technologii,

- intensyfikacja stosowania obiegów zamkniętych oraz wtórnego wykorzystania mniej zanieczyszczonych ścieków,

w zakresie wykorzystania energii odnawialnej:

- wzrost produkcji ze źródeł odnawialnych,

w zakresie kształtowania stosunków wodnych i ochrona przed powodzią:

- eliminowanie wykorzystania wód podziemnych na cele przemysłowe,
- racjonalizacja zużycia wody,
- efektywna ochrona przed powodzią,

Rozdział: Środowisko i zdrowie. Poprawa jakości środowiska i wzrost bezpieczeństwa ekologicznego.

Poprawa jakości środowiska i wzrost bezpieczeństwa ekologicznego ma nastąpić między innymi w skutek podjęcia działań dotyczących:

- jakości wód,
- jakości powietrza,
- gospodarowania odpadami,
- bezpieczeństwa chemicznego i biologicznego,
- poważnych awarii przemysłowych,
- oddziaływania hałasu,
- oddziaływania pól elektromagnetycznych.

Główne cele polityki to:

w zakresie jakości wód:

- osiągnięcie dobrego stanu ekologicznego wszystkich rodzajów wód pod względem jakościowym i ilościowym,
- zapobieganie zanieczyszczeniom wód powierzchniowych i podziemnych ze szczególnym uwzględnieniem zapobiegania „u źródła”,
- ochrona wód Morza Bałtyckiego przed substancjami biogennymi i niebezpiecznymi oraz przed nadmiernym eksploatowaniem zasobów żywych,
- przywracanie wodom podziemnym i powierzchniowym właściwego stanu ekologicznego, a przez to zapewnienie odpowiednich źródeł

- poboru wody do picia,
- zlewniowe zarządzanie gospodarką wodną i jakością wód,

w zakresie ochrony powietrza przed zanieczyszczeniem:

- poprawa stanu czystości powietrza,
- uzyskanie norm emisyjnych wymaganych przez przepisy UE,
- konsekwentne przechodzenie na likwidację zanieczyszczeń „u źródła”,
- coraz szersze normowanie emisji w przemyśle, energetyce i transporcie,
- wprowadzanie norm ograniczających emisję do powietrza zanieczyszczeń,
- w procesie produkcyjnym (w pełnym cyklu życia produktów i wyrobów),

w zakresie gospodarowania odpadami:

- pełne wprowadzanie w życie regulacji prawnych dot. odpadów,
- zapobieganie powstawania odpadów, przy rozwiązywaniu problemu odpadów „u źródła”,
- zwiększenie poziomu odzysku odpadów,
- stwarzanie podstaw dla nowoczesnego gospodarowania odpadami komunalnymi,
- zbudowanie krajowego systemu unieszkodliwiania odpadów niebezpiecznych,

w zakresie bezpieczeństwa chemicznego:

- włączenie się Polski do realizacji międzynarodowych programów związanych z bezpieczeństwem chemicznym i biologicznym,
- harmonizowanie polskich przepisów prawnych z przepisami UE oraz wdrażanie wymogów i zaleceń,

w zakresie poważnych awarii:

- eliminowanie lub zmniejszenie skutków dla środowiska z tytułu poważnych awarii,
- sporządzenie ocen ryzyka obiektów, planów operacyjno – ratowniczych wojewódzkich i powiatowych planów zarządzania ryzykiem,
- doskonalenie istniejącego systemu ratowniczego na wypadek zaistnienia awarii i klęsk żywiołowych,
- wprowadzenie systemu ubezpieczeń ekologicznych,

w zakresie hałasu i promieniowania elektromagnetycznego:

- zmniejszenie skali narażania ludności na ponadnormatywny poziom hałasu,
- nie dopuszczanie do pogorszenia się klimatu akustycznego tam, gdzie obecnie sytuacja jest korzystna,
- kontrola i ograniczenie emisji do środowiska promieniowania niejonizującego,
- stworzenie struktur zajmujących się monitorowaniem i badaniem pól elektromagnetycznych,
- kształtowanie zieleni zorganizowanej pełniących funkcje ochronne,
- harmonizacja polskich przepisów z odpowiednimi dyrektywami UE,
- poprawa systemu transportu zbiorowego,
- produkcja urządzeń i pojazdów o hałaśliwości zgodnej z normami międzynarodowymi,

w zakresie przeciwdziałania zmianom klimatu:

- włączenie się Polski do wysiłków społeczności międzynarodowej na rzecz ochrony klimatu globalnego,
- zintegrowanie polskiej polityki ochrony klimatu z polityką UE,
- wypełnienie przez Polskę zobowiązań do redukcji emisji gazów cieplarnianych 6 % w stosunku do roku bazowego,
- zapewnienie realizacji polityki ochrony klimatu na poziomie sektorów gospodarczych i przedsiębiorstw.

2. Limity krajowe i wojewódzkie

W II Polityce ekologicznej państwa ustalone zostały ważniejsze limity krajowe, związane z racjonalnym wykorzystaniem zasobów naturalnych i poprawą stanu środowiska. Limity te mają być osiągnięte do 2010 r.

Są to:

- zmniejszenie wodochłonności produkcji o 50 % w stosunku do stanu w 1990 r. (w przeliczeniu na PKB i wartość sprzedaną w przemyśle),
- ograniczenie materiałochłonności produkcji o 50 % w stosunku do 1990 r., w taki sposób, aby uzyskać co najmniej średnie wielkości dla państwa OECD (w przeliczeniu na jednostkę produkcji, wartość produkcji lub PKB),
- ograniczenie zużycia energii o 50 % w stosunku do 1990 r. i 25 % w stosunku do 2000r. również w przeliczeniu na jednostkę produkcji, wartość produkcji lub PKB),
- dwukrotne zwiększenie udziału odzyskiwanych i ponownie wykorzystywanych w procesach produkcyjnych odpadów przemysłowych w porównaniu ze stanem z 1990 r.,
- odzyskanie i powtórne wykorzystanie co najmniej 50 % papieru i szkła z odpadów komunalnych,
- pełna (100 %) likwidacja zrzutów ścieków nieoczyszczonych z miast i zakładów przemysłowych,
- zmniejszenie ładunku zanieczyszczeń odprowadzanych do wód powierzchniowych w stosunku do stanu z 1990 r., z przemysłu o 50 %, z gospodarki komunalnej (na terenie miast i osiedli wiejskich) o 30 % i ze spływu powierzchniowego – również o 30 %,
- ograniczenie emisji pyłów o 75 %, dwutlenku siarki o 56 %, tlenków azotu o 31 %, niemetanowych lotnych związków organicznych o 4 % i amoniaku o 8 % w stosunku do stanu w 1990 r.,
- do końca 2005 r. wycofać z użytkowania etylinę i przejść wyłącznie na stosowanie benzyny bezołowiowej.

Limity określone w Polityce ekologicznej państwa na lata 2003 – 2006 z uwzględnieniem perspektywy na lata 2007 – 2010.

1. Wzrost lesistości do 30 % w 2020 r., zgodnie z krajowym programem zwiększenia lesistości (2003).

2. Rekultywacja starych składowisk od 2003 r.
3. Osiągnięcie dobrego stanu ekologicznego wód powierzchniowych (zgodnie z Ramową Dyrektywą Wodną) do 2015 r.
4. Redukcja biogenów w dorzeczu Wisły i Odry ze ścieków komunalnych o 75 % do 2015r.
6. Zaprzestanie odprowadzania do Bałtyku substancji niebezpiecznych do 2006r.
7. Wyposażenie aglomeracji liczących powyżej 15 tys. mieszkańców w oczyszczalnie ścieków do 2015 r.
8. Wyposażenie aglomeracji liczących 2 - 15 tys. mieszkańców w oczyszczalnie ścieków do 2010 r.
9. Ograniczenie zanieczyszczeń azotowych pochodzących z rolnictwa (budowa nowoczesnych stanowisk do składowania obornika i zbiorników na gnojówkę w gospodarstwach rolnych) do 2010 r.
10. Udział energii odnawialnej – 7,5 % do 2010 r., zgodnie ze Strategią rozwoju energetyki odnawialnej i rozporządzeniem Ministra Gospodarki z dnia 15 grudnia 2000 r.
11. Opracowanie programów naprawczych ochrony powietrza (dla obszarów, gdzie występuje przekroczenie poziomów odniesienia jakości powietrza) następować do 2003r.
12. Wzrost odzysku odpadów komunalnych o 30 % do 2006 r. i 75 % do 2010 r. (w stosunku do 2000 r.)
13. Sporządzenie wojewódzkich planów zarządzania ryzykiem oraz powiatowych, gdy występuje więcej niż 5 obiektów niebezpiecznych do 2010 r.
14. Sporządzenie dla wszystkich aglomeracji powyżej 100 tys. mieszkańców map akustycznych do 2010 r.

3.Cele polityki ekologicznej województwa mazowieckiego

Dokumentem nadrzędnym wytyczającym cele i kierunki działań w zakresie polityki ekologicznej województwa jest „Strategia rozwoju województwa mazowieckiego”. Cele sformułowane w strategii zostały zaadaptowane dla potrzeb wojewódzkiego programu ochrony środowiska. Zachowany jest więc ścisły związek strategii z programem ochrony środowiska, który stanowi rozwinięcie strategii rozwoju województwa w odniesieniu do ochrony

środowiska. Poniższe cele określone w strategii są jednocześnie celami głównymi polityki ekologicznej województwa, wynikającymi z polityki ekologicznej państwa, ujętymi w "Programie ochrony środowiska dla województwa mazowieckiego":

- zmniejszanie zanieczyszczeń środowiska,
- racjonalizacja gospodarki wodnej,
- zwiększenie lesistości i ochrona lasów,
- poprawa stanu bezpieczeństwa ekologicznego,
- podnoszenie poziomu wiedzy ekologicznej,
- rozwój proekologicznych form działalności gospodarczej,
- utworzenie spójnego systemu obszarów chronionych.

Cele, działania, koszty

W tabeli przedstawiono cele główne i szczegółowe polityki ekologicznej województwa mazowieckiego, działania niezbędne do realizacji tych celów, koszty i źródła finansowania tych działań.

Tabela nr 2 Cele wojewódzkiej polityki ekologicznej – 1

Cel główny - zmniejszanie zanieczyszczeń środowiska – 1			
Cele szczegółowe	Działania	Koszty realizacji w mln zł	Źródło finansowania
1	2	3	4
poprawa jakości wód; uporządkowanie gospodarki odpadami; zapewnienie wysokiej jakości powietrza atmosferycznego; ograniczenie uciążliwości hałasu	budowa, rozbudowa i modernizacja systemów oczyszczania ścieków komunalnych	3.821,0	budżet miast i gmin fundusze ekologiczne środki UE kredyty bankowe
	modernizacja i rozbudowa oczyszczalni ścieków przemysłowych oraz wprowadzanie technologii produkcji ograniczających zrzut substancji niebezpiecznych	109,4	budżet państwa NFOŚ i GW środki UE środki własne przedsiębiorstw kredyty bankowe
	ograniczanie spływu zanieczyszczeń powierzchniowych z rolnictwa	94,5	budżet państwa fundusze ekologiczne
	wspieranie realizacji indywidualnych systemów oczyszczania ścieków w zabudowie rozproszonej	b.d.	środki własne inwestorów kredyty bankowe

1	2	3	4
	zapewnienie skutecznej ochrony wód podziemnych przed degradacją zwłaszcza głównych zbiorników wód podziemnych (przebudowa systemu monitoringu)	1,76	budżet państwa NFOS i GW
	opracowanie wojewódzkiego, powiatowych i gminnych planów gospodarki odpadami ¹⁾	11,0	budżet województwa budżety powiatów budżety gmin środki UE
	likwidacja i rekultywacja niewłaściwie urządzonych i eksploatowanych składowisk odpadów	270,0	budżety gmin NFOS i GW WFOŚ i GW środki UE
	wdrożenie systemu ewidencji odpadów i metod ich zagospodarowania	--	budżet państwa budżet wojewódzki budżety powiatów środki UE
	zorganizowanie regionalnej sieci ponadgminnych zakładów utylizacji odpadów	14,2	budżety gmin fundusze ekologiczne środki UE środki własne przedsiębiorstw EkoFundusz
	likwidacja mogilników i magazynów po przeterminowanych środkach ochrony roślin	13,4	budżet państwa fundusze ekologiczne środki UE
	opracowanie planu gospodarowania odpadami niebezpiecznymi	0,08	budżet województwa środki UE
	organizowanie i wspieranie działań promujących model zrównoważonej konsumpcji, minimalizację powstających odpadów oraz selektywną zbiórkę i zagospodarowanie surowców wtórnych	0,01	budżet państwa budżet województwa budżety powiatów budżety gmin środki UE
	rekultywacja gleb zdegradowanych	b.d.	budżet powiatów EkoFundusz
	wprowadzanie do przemysłu i gospodarki komunalnej technologii ograniczających emisję zanieczyszczeń powietrza, w tym większe wykorzystanie paliw ekologicznych	760,0 1)	budżet państwa budżet województwa budżety gmin fundusze ekologiczne środki UE środki własne przedsiębiorstw
	opracowanie programów ograniczeń hałasu dla miast zagrożonych ponadnormatywnym hałasem (map akustycznych)	1,8	budżet państwa budżety powiatów NFOS i GW PFOŚ i GW środki UE
	ograniczenie hałasu na obszarach miejskich wokół lotnisk, terenów przemysłowych oraz wzdłuż głównych dróg i szlaków kolejowych (budowa ekranów akustycznych, budowa lub modernizacja obejść drogowych, wprowadzenie zieleni izolacyjnej)	49,51	budżet państwa budżet województwa NFOS i GW PFOŚ i GW środki UE

1	2	3	4
	wyłączenie z eksploatacji pojazdów i maszyn o ponadnormatywnej hałaśliwości	b.d.	budżet państwa
	wprowadzenie monitoringu źródeł zanieczyszczeń środowiska (w tym hałasu i promieniowania elektromagnetycznego)	b.d.	budżet państwa środki UE

¹⁾ Środki finansowe do 2010r.

Tabela nr 3 Cele wojewódzkiej polityki ekologicznej – 2

Cel główny - racjonalna gospodarka wodna – 2			
Cele szczegółowe	Działania	Koszty realizacji w mln zł	Źródło finansowania
1	2	3	4
zmniejszenie deficytu wód powierzchniowych; ograniczenie poboru wód podziemnych dla celów gospodarczych produkcji i usług; ograniczenie wodochłonności, poprawa standardów zaopatrzenia w wodę	opracowanie i sukcesywne wdrażanie programów ochrony wód w zlewniach rzek	18,3	budżet państwa budżet województwa budżety gmin środki UE kredyty bankowe
	wspieranie działań stymulujących rozwój małej retencji, obejmujących: odbudowę zdewastowanych obiektów, modernizację funkcjonujących urządzeń oraz realizację nowych przedsięwzięć	34,6	budżet województwa środki UE
	utrzymanie naturalnych zbiorników retencyjnych m.in. terenów podmokłych, torfowisk, bagien		budżet państwa środki UE
	przywracanie prawidłowego funkcjonowania systemów melioracyjnych		budżet województwa
	renaturalizacja przekształconych odcinków rzek i terenów zalewowych	0,92	budżet państwa budżet województwa
	preferowanie zalesień głównie na obszarach źródłiskowych, infiltracyjnych i wododziałowych		budżet państwa NFOS i GW środki UE
	wprowadzanie zamkniętych obiegów wody w przemyśle		
	wykorzystywanie zasobów wód podziemnych głównie na zaopatrzenie ludności w wodę pitną	670,0	budżet państwa środki UE środki własne przedsiębiorstw kredyty bankowe
	modernizacja systemów zaopatrzenia w wodę	2,94	budżet państwa budżety powiatów budżety gmin fundusze ekologiczne środki UE

Tabela nr 4 Cele wojewódzkiej polityki ekologicznej – 3

Cel główny - zwiększenie lesistości i ochrona lasów – 3				
Cele szczegółowe	Działania	Koszty realizacji w mln zł	Źródło finansowania	
1	2	3	4	
zmniejszenie deficytu wód osiągnięcie wskaźnika lesistości Mazowsza do 25%; zmiana struktury własnościowej lasów; racjonalizacja gospodarki leśnej; rozwój funkcji ochronnych i buforowych lasu	opracowanie do 2005 r. wojewódzkiego programu zwiększania lesistości i jego wdrożenie	364,8	budżet województwa budżety powiatów budżety gmin środki UE	
	wyznaczanie zwartych kompleksów leśnych oraz leśnych pasów izolacyjnych		budżet państwa budżety gmin	
	weryfikacja klasyfikacji gruntów i uporządkowanie ewidencji gruntów zalesionych			budżet państwa budżety powiatów
	zwiększenie powierzchni lasów państwowych		budżet państwa NFOŚ i GW budżet państwa	
	opracowanie kompleksowego systemu monitoringu gospodarki leśnej			budżet państwa budżety gmin
	upowszechnianie doświadczeń Leśnych Kompleksów Promocyjnych w zakresie zasad zrównoważonego rozwoju gospodarki leśnej	1,74	budżet państwa	
	upowszechnianie biologicznych i ekologicznych metod ochrony lasów	7,44		
	upowszechnianie funkcji edukacyjnych lasów	0,94		budżet państwa

Tabela nr 5 Cele wojewódzkiej polityki ekologicznej – 4

Cel główny - poprawa stanu bezpieczeństwa ekologicznego – 4			
Cele szczegółowe	Działania	Koszty realizacji w mln zł	Źródło finansowania
1	2	3	4
ochrona przeciwpowodziowa; ochrona przeciwpożarowa; zmniejszenie ryzyka awarii związanych z wykorzystaniem lub transportem substancji niebezpiecznych	zapewnienie warunków dla bezpiecznego przepływu wód wielkich" (poldery)	201,0	budżet państwa fundusze ekologiczne środki UE kredyty bankowe
	modernizacja istniejących wałów przeciwpowodziowych oraz budowa nowych obwałowań		budżet państwa fundusze ekologiczne środki UE kredyty bankowe
	opracowanie i wdrożenie koncepcji zagospodarowania dolin dużych rzek godzących wymogi ochrony przeciwpowodziowej i zachowanie walorów przyrodniczych	2,0	
	propagowanie zasad przeciwdziałania zagrożeniu pożarowemu		budżet państwa budżety powiatów budżety gmin

1	2	3	4
	opracowanie regionalnego rejestru obiektów stanowiących potencjalne źródło zagrożeń ekologicznych	12,59	budżet państwa NFOS i GW środki UE
	prowadzenie stałego monitoringu obiektów stanowiących potencjalne zagrożenie środowiska	b.d.	budżet państwa środki UE
	stworzenie systemu wczesnego ostrzegania i wspieranie służb ratownictwa	b.d.	budżet państwa budżety powiatów
	opracowanie regionalnego systemu informacji o trasach przewozu materiałów niebezpiecznych	b.d.	budżet państwa
	promowanie obszarów (stref) bezpiecznych ekologicznie (wolnych od zagrożeń)	b.d.	budżet państwa budżety powiatów budżety gmin
	kształtowanie postaw społeczeństwa w sytuacji wystąpienia nadzwyczajnych awarii		budżet państwa budżety powiatów budżety gmin

Tabela nr 6 Cele wojewódzkiej polityki ekologicznej – 5

Cel główny - podnoszenie poziomu wiedzy ekologicznej – 5			
Cele szczegółowe	Działania	Koszty realizacji w mln zł	Źródło finansowania
1	2	3	4
kształtowanie postaw i zachowań zgodnych z zasadami ekorozwoju; wiedza ekologiczna jako ważny czynnik w procesie zarządzania; tworzenie ekologicznych podstaw kształtowania tożsamości regionalnej i lokalnej	szerzenie wiedzy ekologicznej na wszystkich poziomach edukacji oraz w mediach	0,56	budżet państwa budżety powiatów budżety gmin fundusze ekologiczne środki UE
	organizowanie konkursów, warsztatów, seminariów z zakresu wiedzy ekologicznej		budżet województwa budżety gmin fundusze ekologiczne
	upowszechnianie i zachowanie zasad dobrej praktyki rolniczej	0,51	budżet państwa budżet województwa budżety powiatów budżety gmin fundusze ekologiczne środki UE
	wspieranie powiatów i gmin w działaniach na rzecz proekologicznej edukacji radnych i pracowników samorządowych oraz lokalnych społeczności	0,37	budżet państwa budżet województwa budżety powiatów budżety gmin fundusze ekologiczne środki UE
	wspieranie stowarzyszeń regionalnych i lokalnych działających na rzecz ochrony środowiska i krajobrazu kulturowego	1,5	budżet państwa budżet województwa budżety gmin fundusze ekologiczne

Tabela nr 7 Cele wojewódzkiej polityki ekologicznej – 6

Cel główny - rozwój proekologicznych form działalności gospodarczej - 6			
Cele szczegółowe	Działania	Koszty realizacji w mln zł	Źródło finansowania
1	2	3	4
<p>wzrost ilości podmiotów gospodarczych posiadających certyfikaty jakości; rozwoj proekologicznych form produkcji rolniczej; wzrost wykorzystania energii odnawialnej; zwiększenie udziału transportu szynowego w przewozach osób i towarów; zmniejszenie materiałochłonności i energochłonności produkcji</p>	wdrażanie programów rolno-środowiskowych	125,0	budżet województwa fundusze ekologiczne środki UE
	szerokie promowanie i wdrażanie najlepszych dostępnych technik (BAT) w zakresie zmniejszenia materiałochłonności i odpadowości produkcji	4.860,0 ¹⁾	budżet państwa środki UE środki własne przedsiębiorstw środki własne ośrodków rozwojowo-badawczych
	przygotowanie programu wspierania rozwoju usług turystycznych na obszarach objętych ochroną prawną	1,0	budżet województwa budżety powiatów budżety gmin fundusze ekologiczne środki UE
	wspieranie przekształceń proekologicznych w rolnictwie i przemyśle spożywczym	7,44	budżet państwa budżet województwa budżety powiatów budżety gmin fundusze ekologiczne środki UE
	wdrażanie zasad ekologizacji gospodarki leśnej	b.d.	budżet państwa budżety powiatów
	promocja walorów i produktu turystycznego	16,6	budżet województwa budżety powiatów budżety gmin fundusze ekologiczne środki UE
	wspieranie działań podmiotów gospodarczych w zakresie racjonalnego gospodarowania zasobami środowiska	b.d.	budżet województwa budżety powiatów budżety gmin fundusze ekologiczne środki UE
	upowszechnianie wykorzystania odnawialnych źródeł energii (wody geotermalne, wiatr, energia słoneczna, biomasa)	b.d.	budżet województwa budżety powiatów budżety gmin fundusze ekologiczne środki UE
	promowanie podmiotów gospodarczych posiadających certyfikaty i znaki jakości	b.d.	budżet województwa budżety powiatów budżety gmin fundusze ekologiczne środki UE
	promowanie jednostek samorządowych nagrodzonych za działalność proekologiczną	b.d.	budżet województwa budżety powiatów budżety gmin fundusze ekologiczne

Tabela nr 8 Cele wojewódzkiej polityki ekologicznej – 7

Cel główny - utworzenie spójnego systemu obszarów chronionych – 7				
Cele szczegółowe	Działania	Koszty realizacji w mln zł	Źródło finansowania	
1	2	3	4	
<p>zwiększenie obszarów objętych ochroną prawną do 35% powierzchni województwa, ze szczególnym uwzględnieniem dolin rzecznych, kompleksów leśnych, a także obszaru funkcjonalnego "Zielone Płuca Polski";</p> <p>określenie do roku 2006 zasad gospodarowania na wszystkich obszarach chronionych oraz sporządzenie planów ochrony dla tych obszarów;</p> <p>utrzymanie i wzmocnienie ciągłości powiązań przyrodniczych w ramach korytarzy ekologicznych krajowych, regionalnych i lokalnych;</p> <p>partnerstwo samorządowe i partycypacja społeczna w działaniach na rzecz tworzenia obszarów chronionych;</p> <p>włączenie obszarów cennych przyrodniczo do europejskiej sieci ekologicznej NATURA 2000</p>	określenie obszarów predysponowanych do objęcia ochroną prawną	56,86	budżet państwa budżet województwa	
	włączenie obszarów o wysokich walorach przyrodniczych nie objętych dotychczas ochroną prawną w krajowy system obszarów chronionych (utworzenie parków krajobrazowych, obszarów chronionego krajobrazu, rezerwatów przyrody, sieć NATURA 2000)			budżet państwa NFOŚ i GW
	określenie zasad tworzenia ciągłości przyrodniczej województwa jako podstawy do opiniowania studiów gminnych i planów miejscowych			Budżet województwa
	wspieranie przez samorząd województwa inicjatyw lokalnych dotyczących tworzenia obszarów i obiektów chronionych			Budżet województwa
	motywowanie społeczności lokalnych do działań na rzecz utrzymania walorów przyrodniczych			budżet państwa budżet województwa
	stałe współdziałanie z sąsiednimi województwami oraz w ramach porozumienia ZPP na rzecz koordynacji tworzenia i funkcjonowania obszarów chronionych			budżet państwa budżet województwa EkoFundusz
	propagowanie roli obszarów chronionych w zrównoważonym rozwoju województwa			budżet państwa budżet województwa

Część przedsięwzięć umieszczonych w programie wojewódzkim będzie pokrywać się z zadaniami priorytetowymi niniejszego programu. Są to poprawa jakości wód, uporządkowanie gospodarki odpadami.

4. Zadania priorytetowe

- opracowanie projektu i prowadzenie monitoringu regionalnej sieci wód powierzchniowych;
- opracowanie i realizacja wojewódzkiego programu zmniejszenia deficytu

wód powierzchniowych;

- przygotowanie projektu i realizacja zabezpieczeń przed powodzią w dolinach rzek: Wisły, Bugu, Narwi i Pilicy;
- wdrażanie Programu dla Wisły i jej dorzecza na lata 2000-2020;
- opracowanie programów ochrony wód dla zlewni rzek: Narwi (w tym: Bugu, Wkry, Orzyca i Omulwi), Bzury, Pilicy i Radomki;
- opracowanie koncepcji rozwoju wykorzystania energii ze źródeł odnawialnych (w tym wód geotermalnych) do celów energetycznych;
- opracowanie programu wykorzystania walorów środowiska dla funkcji uzdrowiskowej z uwzględnieniem wykorzystania wód leczniczych (Konstancin, Magnuszew, Garbatka Letnisko, rejon Żuromina);
- budowa, rozbudowa i modernizacja oczyszczalni ścieków w aglomeracjach o równoważnej liczbie mieszkańców powyżej 2 tys.;
- likwidacja i rekultywacja zinwentaryzowanych mogilników;
- budowa regionalnych zakładów utylizacji odpadów oraz tworzenie systemów recyklingu i unieszkodliwiania odpadów komunalnych (w szczególności budowa sortowni, instalacji odgazowania składowisk oraz budowli i instalacji umożliwiających bioutylizację odpadów);
- opracowanie i wdrażanie programów zagospodarowania osadów ściekowych (w tym spalarnie);
- opracowanie i wdrażanie wojewódzkiego programu zwiększania lesistości;
- realizacja działań ograniczających zanieczyszczenie środowiska składnikami azotowymi ze źródeł rolniczych;
- opracowanie map akustycznych i programów ochrony przed hałasem dla miast: Warszawa, Radom, Płock, Siedlce, Ciechanów, Ostrołęka;
- modernizacja i rozbudowa miejskich systemów ciepłowniczych (źródeł, sieci) połączona z likwidacją "niskiej emisji" w strefach o znaczących przekroczeniach dopuszczalnych stężeń zanieczyszczeń w powietrzu (Warszawa, powiat wołomiński, piaseczyński, nowodworski, otwocki, pruszkowski);
- utworzenie spójnego systemu obszarów chronionych w ramach programu NATURA 2000.

Tabela nr 9 Harmonogram realizacji programu ochrony środowiska

Wyszczególnienie:	Lata						
	2006	2007	2008	2009	2010	2011	2012
Opracowanie i zatwierdzenie programu ochrony środowiska	+				+		
Wydzielenie w urzędzie miasta osób koordynujących wdrożenie programu	+						
Realizacja zadań	+	+	+	+	+	+	+
Ocena realizacji celów i zadań			+		+		+
Weryfikacja listy celów i priorytetów			+		+		+
Monitoring wdrażania programu	+	+	+	+	+	+	+
Monitoring skutków realizacji programu			+		+		+
Raport z realizacji programu			+		+		+

Tabela nr 10 Mierniki oceny wdrażania programu ochrony środowiska dla gminy Różan

Cele	Mierniki
1. Zmniejszenie zanieczyszczeń środowiska	<input type="checkbox"/> Długość sieci kanalizacyjnej <input type="checkbox"/> %mieszkańców korzystających z kanalizacji <input type="checkbox"/> % recylingu odpadów <input type="checkbox"/> % unieszkodliwianych odpadów niebezpiecznych <input type="checkbox"/> ilość obiektów poddanych termomodernizacji
2. Racjonalizacja gospodarki wodnej	<input type="checkbox"/> długość wybudowanej sieci wodociągowej <input type="checkbox"/> % ludności korzystającej z wodociągów sieciowych
3. Podnoszenie poziomu wiedzy ekologicznej	<input type="checkbox"/> ilość szkoleń i akcji proekologicznych, <input type="checkbox"/> ilość realizowanych projektów- zadań przez organizacje ekologiczne
5. Rozwój proekologicznych form działalności gospodarczej	<input type="checkbox"/> ilość podmiotów gospodarczych posiadających certyfikaty jakości, <input type="checkbox"/> ilość podmiotów wykorzystujących odnawialne źródła energii
7. Kształtowanie terenów zieleni miejskiej	<input type="checkbox"/> powierzchnia terenów zieleni miejskiej urządzonej <input type="checkbox"/> Ilość posadzonych drzew i krzewów

Tabela nr 11 Cel główny gminy Różan –1

Cel główny – zmniejszenie zanieczyszczeń środowiska – 1			
Lp.	Nazwa zadania	Przedział czasowy	Przybliżona wartość zadania
1	2	3	4
1	Budowa zbiornika wodnego na rzece Różanicy w miejscowości Szygi, Zawady-Ponikiew;	2006-2008	
2	Budowa płyt i zbiorników na gnojowicę: -ograniczenie spływu zanieczyszczeń powierzchniowych z rolnictwa;	2006-2008	
3	Wspieranie i wspomaganie budowy przydomowych oczyszczalni ścieków w rozproszonej zabudowie;	praca ciągła	
4	Opracowanie gminnego planu gospodarki odpadami; -opracowanie programu likwidacji azbestu;	2006 2007-2032	
5	Wprowadzenie selektywnej zbiórki odpadów – zagospodarowanie surowców wtórnych, minimalizację strumienia odpadów na składowisko tzw. racjonalna gospodarka odpadami, -zorganizowanie zbiorczego punktu odpadów niebezpiecznych;	2006-2007 praca ciągła	
6	Ochrona powietrza atmosferycznego – modernizacja systemów grzewczych, wprowadzenie nowych technologii, wykorzystanie paliw ekologicznych ograniczających emisję niską do powietrza związków siarki oraz pyłów.	praca ciągła	
7	Ochrona przed hałasem – budowa dla miasta obwodnicy w celu zmniejszenia natężenia ruchu w centrum oraz zmniejszenie emisji spalin.	do 2017	

Tabela nr 12 Cel główny gminy Różan – 2

Cel główny - racjonalna gospodarka wodna – 2			
Lp.	Nazwa zadania	Przedział czasowy	Przybliżona wartość zadania
1	2	3	4
1	Wykorzystanie zasobów wód podziemnych głównie na zaopatrzenie ludności w lepszej jakości wodę pitną,	praca ciągła	

1	2	3	4
2	Modernizacja systemów zaopatrzenia w wodę: -przebudowa stacji uzdatniania wody, -budowa i modernizacja sieci wodociągowej , -zminimalizowanie strat wody, -polepszenie jakości wody pitnej, -zmniejszenie zanieczyszczenia wód powierzchniowych i podziemnych	2007-2008 praca ciągła	
3	Wprowadzenie w przemyśle zamkniętych obiegów wody	praca ciągła	
4	Ograniczenie ilości ścieków, zmniejszenie nakładów na oczyszczalnie ścieków, zachowanie zasobów wodnych miasta, zmniejszenie strat wody	praca ciągła	
5.	Rozbudowa kanalizacji deszczowej na terenie miasta Różan.	praca ciągła	

Tabela nr 13 Cel główny gminy Różan – 3

Cel główny – zwiększenie lesistości i ochrona lasów – 3			
Lp.	Nazwa zadania	Przedział czasowy	Przybliżona wartość zadania
1	2	3	4
1	Prowadzenie prawidłowej gospodarki leśnej, urządzenie lasów, ochrona zasobów i terenów leśnych miasta, powiększenie obszarów chronionych, zwiększenie świadomości ekologicznej społeczeństwa poprzez popularyzowanie idei ochrony przyrody	praca ciągła	
2	Zwiększenie powierzchni leśnej w granicach administracyjnych miasta, zagospodarowanie gruntów nie nadających się do produkcji rolnej poprzez zalesienie	praca ciągła	

Tabela nr 14 Cel główny gminy Różan – 4

Cel główny – poprawa stanu bezpieczeństwa ekologicznego – 4			
Lp.	Nazwa zadania	Przedział czasowy	Przybliżona wartość zadania
1	2	3	4
1	Zapewnienie warunków dla bezpieczeństwa przepływu „wielkich wód” (poldery),	praca ciągła	
2	Propagowanie zasad przeciwdziałania zagrożeniu pożarowemu przez Komendę Straży Pożarnej; - konkursy, - szkolenia.	praca ciągła	

1	2	3	4
3	Kształtowanie postaw społeczeństwa w sytuacji wystąpienia nadzwyczajnych awarii i katastrof ekologicznych,	praca ciągła	
4	Promowanie obszarów (stref) bezpiecznych ekologicznie.	praca ciągła	

Tabela nr 15 Cel główny gminy Różan – 5

Cel główny – podnoszenie poziomu wiedzy ekologicznej – 5			
Lp.	Nazwa zadania	Przedział czasowy	Przybliżona wartość zadania
1	2	3	4
1	Wzrost świadomości ekologicznej społeczeństwa	praca ciągła	
2	Szerzenie wiedzy ekologicznej na wszystkich poziomach edukacji Stałe podejmowanie działań informacyjnych ,promocyjnych i edukacyjnych w formie wystaw, konkursów, zajęć plenerowych i imprez masowych np. - akcja Dzień Ziemi, - akcja sprzątania świata	praca ciągła	
3	Prowadzenie szkoleń, organizacja akcji edukacyjnych	praca ciągła	
4	Upowszechnianie zasad dobrej praktyki rolniczej,	praca ciągła	
5	Szkolenie rolników w zakresie agroturystyki i rolnictwa ekologicznego	praca ciągła	
6	Utworzenie internetowego rejestru korzystania ze środowiska.	praca ciągła	

Tabela nr 16 Cel główny gminy Różan – 6

Cel główny – rozwój proekologicznych form działalności gospodarczej - 6			
Lp.	Nazwa zadania	Przedział czasowy	Przybliżona wartość zadania
1	2	3	4
1	Wdrażanie programów rolno – środowiskowych współpraca z terenowym Oddziałem Doradztwa Rolniczego oraz Agencją Restrukturyzacji i Modernizacji Rolnictwa	praca ciągła	
2	Ochrona gleb, ochrona gatunków flory i fauny	praca ciągła	
3	Zwiększenie kultury rolnej i jakości upraw	praca ciągła	
4	Promowanie produkcji zdrowej żywności	praca ciągła	
5	Poprawa stanu zdrowia społeczeństwa gminy: -edukacja mieszkańców pod kątem szkodliwości spalania odpadów typu Pet, np. butelki.	praca ciągła	
6	Promocja miasta jako przyjaznego turystom - Dni Różana - Otwarcie i zamknięcie sezonu wędkarskiego	praca ciągła	
7	Przygotowanie programu wspierania usług turystycznych	praca ciągła	

Tabela nr 17 Cel główny gminy Różan – 7

Cel główny – utworzenie spójnego systemu obszarów chronionych - 7			
Lp.	Nazwa zadania	Przedział czasowy	Przybliżona wartość zadania
1	2	3	4
1	Powiększenie obszarów chronionego krajobrazu	praca ciągła	
2	Ochrona zasobów przyrodniczych gminy	praca ciągła	
3	Prowadzenie rejestru zespołów przyrodniczo-krajobrazowych.	praca ciągła	

5.System zarządzania programem

Do zarządzania programem ochrony środowiska gminy Różan posłużą instrumenty zarządzania środowiskiem (prawne, finansowe i społeczne) opisane szczegółowo w rozdziale III. W programie biorą udział cztery grupy uczestników:

Władze miasta: Rada Miejska jako uchwalająca program, Burmistrz Gminy Różan jako odpowiedzialny za realizację programu.

Politykę przestrzenną i ekologiczną oraz strategię rozwoju gminy kształtuje Rada Miejska, do której należy uchwalenie niniejszego programu ochrony środowiska, planu gospodarowania odpadami, strategii rozwoju, planu zagospodarowania przestrzennego. Samorząd gminy dysponuje instrumentami finansowymi.

Organem koordynującym znaczną część zadań ujętych w programie, a jednocześnie odpowiedzialnym za ich realizację jest burmistrz. Posiada on takie instrumenty prawne jak: zezwolenie, uzgodnienie, kontrola i nadzór. Odpowiednie ich wykorzystywanie może skłaniać korzystających ze środowiska do zachowań proekologicznych i podejmowania przedsięwzięć ujętych w gminnym programie ochrony środowiska. Kompetencje burmistrza w dziedzinie ochrony środowiska wynikają z następujących ustaw:

- o samorządzie gminnym (Dz. U. z 2001 r. nr 142 poz.1591),
- o ochronie przyrody (Dz. U. z 2004 r., nr 92 poz. 880),
- Prawo Ochrony Środowiska (Dz. U. z 2001 r. nr 62 poz. 627),
- o odpadach (Dz. U. z 2001 r. nr 62 poz. 628),
- o utrzymaniu czystości (Dz. U. z 1996 r. nr 132 poz. 622),

a w mniejszym zakresie:

- Prawo wodne (Dz. U. nr 115 poz. 1229),
- Prawo geologiczne i górnicze (Dz. U. z 1994 r. nr 27 poz.96),

- o Państwowej Inspekcji Ochrony Środowiska (Dz. U. z 2002 r. nr 112 poz. 982).

Instrumenty społeczne - edukacyjny i informacyjny - wykorzystywane są przez samorząd, administrację lokalną oraz działające na terenie gminy organizacje ekologiczne.

6. Realizujący zadania określone w programie.

Zadania określone w programie realizowane będą przez przedsiębiorstwa, organizacje, instytucje oraz burmistrza miasta jako inwestorów inwestycji na swoim terenie.

6.1 Kontrolujący przebieg realizacji i osiągnięcie założonych w programie celów

Kontrolą procesu realizacji programu zajmuje się Rada Miejska - poprzez ocenę przekazywanego w cyklu dwuletnim raportu. Na bieżąco kontrolę tą sprawuje jednostka utworzona w Urzędzie Gminy koordynująca wdrażanie programu. Efekty i stopień osiągnięcia celów założonych w programie oceniany jest na podstawie pomiarów i badań poszczególnych komponentów środowiska (Tabela nr 9).

6.2. Beneficjenci efektów realizacji programu

Głównym beneficjentem podejmowanych działań w zakresie ochrony środowiska są mieszkańcy miasta. Poprawa stanu środowiska odczuwana też będzie przez wszystkich ludzi przebywających czasowo na terenie gminy i powiatu. Sprawna realizacja zwiększonych zadań z zakresu ochrony środowiska wymaga wzmocnienia administracji zajmującej się ochroną środowiska w gminie. Wskazane byłoby ponadto wzmocnienie struktur odpowiedzialnych za planowanie, koordynację i dofinansowanie programów inwestycyjnych związanych z ochroną środowiska.

BIBLIOGRAFIA

1. Bednarek R., Prusunkiewicz Z. Geografia gleb, Wyd. Naukowe PWN, Warszawa 1997
2. Bernaciak A., Gaczek W., Ekonomiczne aspekty ochrony środowiska, Akademia Ekonomiczna w Poznaniu, Poznań 2002.
3. Błaszyk T., Górski J., Odpady a problemy zagrożenia i ochrony wód podziemnych, Państwowa Inspekcja Ochrony Środowiska, Warszawa 1996.
4. Domański T., Strategiczne planowanie rozwoju gospodarczego Gminy, Wydawnictwo Hamal Books, Warszawa 1999.
5. Ekonomiczna wycena środowiska przyrodniczego, pod red. Andersona G., Śleszyńskiego J., Wyd. Ekonomia i Środowisko, Białystok 1996.
6. Geografia Polski: środowisko przyrodnicze, red. nauk. L. Starkel, Wyd. Naukowe PWN, Warszawa 1999
7. Kistowski M., Staszek W., Poradnik do opracowania gminnego i powiatowego programu zrównoważonego rozwoju i ochrony środowiska, Gdańsk, Wydaw. DJ, 1999.
8. Kondracki J., Geografia regionalna Polski, Wydawnictwo Naukowe PWN, Warszawa 1998.
9. Konstytucja Rzeczypospolitej Polskiej
10. Kowalski A, Janczy Z. Wdrożenie systemu zarządzania środowiskiem w regionie 2002 Kielce – Warszawa
11. Narodowy Program Przygotowania do członkostwa w UE, Rozdział 23 – Ochrona Środowiska; MOŚZNiL, 1999 r.
12. Neuerburg W, Padel S: Rolnictwo ekologiczne w praktyce, Stowarzyszenie Ekoland, Warszawa 1994.
13. Ochrona Środowiska 2001, GUS, Warszawa 2001
14. Ochrona środowiska po reformie administracji publicznej, PROEKO sp. z o.o., Warszawa 1999.
15. Piontek F., tom I, rozdział I Środowisko przyrodnicze w strategii wzrostu gospodarczego i w rozwoju zrównoważonym.
16. Planowanie i wdrażanie polityka ochrony środowiska, poradnik, Warszawa, 2001.
17. Poskrobko B., Zarządzanie środowiskiem, Polskie Wydawnictwo

Ekonomiczne, Warszawa, 1998.

18. Poskrobko B: Sterowanie ekorozwojem tom I i III Regionalne i gospodarcze aspekty ekorozwoju, Wydawnictwo Politechniki Białostockiej, Białystok, 1998.

19. Program wykonawczy do II Polityki Ekologicznej Państwa na lata 2002-2010, Warszawa, listopad 2002.

20. Przewodnik dostosowania prawa do prawa Unii Europejskiej w dziedzinie ochrony środowiska, Komisja Wspólnot Europejskich, Warszawa styczeń 1998.

21. Richling A., Solon J., Ekologia krajobrazu“, Wyd. 2. Wyd. Nauk. PWN, Warszawa 1996.

22. Szlachta J., Programowanie rozwoju regionalnego w Unii Europejskiej, Wydawnictwo naukowe PWN, Warszawa 1999.

23. Śleszyński J., Ekonomiczne problemy ochrony środowiska, ARIES, Warszawa 2000.

24. Winpenny J.T., Wartość środowiska, Państwowe Wydawnictwo Ekonomiczne, Warszawa 1995.

25. Plan Rozwoju Lokalnego dla Gminy Różan na lata 2004 – 2006.

26. Plan zagospodarowania przestrzennego gminy.

27. Program Ochrony Środowiska Powiatu Makowskiego na lata 2004 - 2011.

28. Program Ochrony Środowiska Województwa Mazowieckiego na lata 2004-2013

29. Wojewódzki Inspektorat Ochrony Środowiska w Warszawie, Raport o stanie środowiska województwa mazowieckiego Warszawa 2000 – 2002.

30. Woś A., Klimat Polski, Wyd. Naukowe PWN, Warszawa 1999.

31. www.stat.gov.pl

32. www.bip.powiat-makowski.pl